



**Powiatowy Urząd Pracy
w Zakopanem
ul. Ks. Stolarczyka 14
34-500 Zakopane**

**Monitoring zawodów deficytowych
i nadwyżkowych
w powiecie tatrzańskim
w 2019 roku**

Zakopane, lipiec 2020

Spis treści

Wstęp	3
1. Analiza ogólnej sytuacji na rynku pracy	9
2. Ranking zawodów deficytowych i nadwyżkowych	20
3. Analiza umiejętności i uprawnień	24
4. Analiza rynku edukacyjnego	26
4.1. Analiza uczniów ostatnich klas szkół ponadgimnazjalnych	28
4.2. Analiza absolwentów szkół ponadgimnazjalnych	28
5. Badanie kwestionariuszowe przedsiębiorstw	30
6. Prognoza lokalnego rynku pracy	31
Podsumowanie	32
Roczna informacja sygnałna za 2019 rok	34
Załącznik 1. Rynek pracy	35
Załącznik 2. Rynek edukacyjny	61

WSTĘP

Opracowanie monitoringu zawodów deficytowych i nadwyżkowych należy do zadań samorządu powiatu w zakresie polityki rynku pracy – zgodnie z art. 9, ust. 1, pkt 9 ustawy z dnia 20 kwietnia 2004 roku o promocji zatrudnienia i instytucjach rynku pracy (t.j. Dz. U. 2019, poz. 1482 z późn. zm.). W 2015 roku Ministerstwo Pracy i Polityki Społecznej zaproponowało wdrożenie nowej metodologii prowadzenia monitoringu w oparciu o zalecenia metodyczne przygotowane w ramach projektu *Opracowanie nowych zaleceń metodycznych prowadzenia monitoringu zawodów deficytowych i nadwyżkowych na lokalnym rynku pracy* przez Instytut Nauk Społeczno-Ekonomicznych.

Monitoring zawodów deficytowych i nadwyżkowych w założeniu służyć ma pozyskaniu istotnych informacji odnośnie struktury bezrobocia oraz potrzeb kadrowych pracodawców. Zgodnie z przedstawioną definicją oznacza on proces systematycznego obserwowania zjawisk zachodzących na rynku pracy dotyczących kształtowania się popytu na pracę i podaży zasobów pracy w przekroju terytorialno-zawodowym oraz formułowania na tej podstawie ocen, wniosków oraz prognoz niezbędnych dla prawidłowego funkcjonowania systemów: szkolenia bezrobotnych oraz kształcenia zawodowego.

Zawody deficytowe to takie, na które istnieje na rynku pracy wyższe zapotrzebowanie niż liczba bezrobotnych w danym zawodzie. Na potrzeby opracowania rankingu zawodów deficytowych zdefiniowano je jako te, dla których liczba ofert pracy jest wyższa niż liczba bezrobotnych, odsetek długotrwale bezrobotnych jest nieznaczny, a odpływ bezrobotnych przewyższa ich napływ w danym okresie sprawozdawczym.

Zawody zrównoważone to takie, na które na rynku pracy występuje zapotrzebowanie zbliżone do liczby bezrobotnych w danym zawodzie. Na potrzeby opracowania rankingu zawodów zrównoważonych zdefiniowano je jako te, dla których liczba ofert pracy jest zbliżona do liczby zarejestrowanych bezrobotnych, odsetek bezrobotnych długotrwale jest nieznaczny, a odpływ bezrobotnych przewyższa ich napływ w danym okresie sprawozdawczym.

Zawody nadwyżkowe to takie, na które istnieje na rynku pracy niższe zapotrzebowanie niż liczba bezrobotnych w danym zawodzie. Na potrzeby opracowania rankingu zawodów nadwyżkowych zdefiniowano je jako te, dla których liczba ofert pracy jest niższa niż liczba bezrobotnych, długotrwale bezrobocie jest relatywnie wysokie, a napływ bezrobotnych przewyższa ich odpływ w danym okresie sprawozdawczym.

Zawód – zgodnie z Klasyfikacją Zawodów i Specjalności (KZiS) definiowany jest jako przynoszący dochód zbiór zadań (zespół czynności) wyodrębnionych w wyniku społecznego podziału pracy, wykonywanych stale lub z niewielkimi zmianami przez poszczególne osoby i wymagających odpowiednich kwalifikacji (wiedzy i umiejętności), zdobytych w wyniku kształcenia lub praktyki. Zawód może dzielić się na specjalności.

Zgodnie z założeniami prowadzenie monitoringu zawodów deficytowych i nadwyżkowych powinno umożliwić w szczególności realizację zakładanych celów:

- określenie kierunków i natężenia zmian zachodzących w strukturze zawodowo-kwalifikacyjnej na powiatowym, wojewódzkim i krajowym rynku pracy,
- stworzenie bazy informacyjnej dla przewidywania struktur zawodowo-kwalifikacyjnych w układzie lokalnym, wojewódzkim i krajowym,
- określenie odpowiednich kierunków szkolenia bezrobotnych dla zapewnienia spójności z potrzebami rynku pracy,
- korektę poziomu, struktury i treści kształcenia zawodowego na poziomie ponadgimnazjalnym i wyższym,
- usprawnienie poradnictwa zawodowego poprzez wskazanie zawodów oraz kwalifikacji deficytowych i nadwyżkowych na lokalnych rynkach pracy,
- ułatwienie realizacji programów specjalnych dla aktywizacji osób długotrwale bezrobotnych w celu promowania ich ponownego zatrudnienia.

Podstawowym źródłem informacji odnośnie bezrobotnych i ofert pracy według zawodów i specjalności są dane gromadzone w systemie Syriusz przez powiatowe urzędy pracy. Jednak warto podkreślić, iż dane te stanowią zaledwie część informacji na temat całego rynku pracy. Nie ma bowiem prawnego obowiązku zgłaszania każdej oferty pracy do PUP przez pracodawcę, jak również bezrobotny nie jest zobligowany do rejestracji w urzędzie pracy. W związku z tym, zalecono wprowadzenie do monitoringu dodatkowych źródeł danych, które umożliwią zwiększenie jego użyteczności poprzez szerszą analizę lokalnego, wojewódzkiego oraz krajowego rynku pracy.

Dodatkowe źródła danych można podzielić na:

- pierwotne – badanie ofert pracy podmiotów publicznych (zamieszczanych w Biuletynie Informacji Publicznej) oraz ofert upowszechnianych za pośrednictwem

portali rekrutacyjnych w Internecie, a także badanie kwestionariuszowe przedsiębiorstw na lokalnym rynku pracy,

- wtórne – analiza danych dot. rynku edukacyjnego (SIO MEN oraz sprawozdanie o studiach wyższych S-10 GUS), badania odnośnie rynku pracy GUS (BAEL, badanie popytu na pracę) oraz system prognostyczno-informacyjny.

W odróżnieniu do poprzedniej metodologii nowy monitoring zawodów deficytowych i nadwyżkowych ma opierać się zatem nie tylko na danych dotyczących ofert pracy, zgłaszanych do powiatowych urzędów pracy, lecz również analizy ofert pracy dostępnych w Internecie, a także ofert pracy podmiotów publicznych, zamieszczanych w Biuletynie Informacji Publicznej (BIP). Badania te mają być prowadzone przez wojewódzkie urzędy pracy według zaproponowanej metodologii statystycznej.

W raporcie uwzględniane są następujące wskaźniki:

- 1) **wskaźnik niedopasowania struktury ofert pracy** - stanowi on iloraz przeciętnej liczby ofert pracy w grupie zawodów k do całkowitej liczby ofert pracy w danym okresie sprawozdawczym. Celem kalkulacji tego miernika jest wskazanie jakie oferty pracy nie są zgłaszane do urzędu pracy. Jest on obliczany wg następującego wzoru:

$$WNO_t^k = \frac{WSO_{t,PUP}^k}{WSO_{t,inter}^k}$$

gdzie:

$WSO_{t,PUP}^k$ - oznacza wskaźnik struktury ofert pracy zgłaszanych do PUP,

$WSO_{t,inter}^k$ - oznacza wskaźnik struktury ofert pracy w Internecie.

Powyższe wskaźniki są obliczane według następujących wzorów:

$$WSO_{t,PUP}^k = \frac{\sum_{t=1}^{12} \frac{NO_t^k}{12}}{\sum_{t=1}^{12} \frac{NO_t}{12}} * 100$$

gdzie:

$WSO_{t,PUP}^k$ - oznacza wskaźnik struktury ofert pracy zgłaszanych do PUP,

NO_t^k - oznacza napływ ofert pracy w grupie zawodów k w okresie t,

NO_t - oznacza napływ ofert pracy ogółem w okresie t

oraz

$$WSO_{t,inter}^k = \frac{\sum_{t=1}^2 \frac{NO_t^k}{2}}{\sum_{t=1}^2 \frac{NO_t}{2}} * 100$$

gdzie:

$WSO_{t,inter}^k$ - oznacza wskaźnik struktury ofert pracy w Internecie,

NO_t^k - oznacza napływ ofert pracy w grupie zawodów k w okresie t,

NO_t - oznacza napływ ofert pracy ogółem w okresie t,

- 2) **wskaźnik dostępności oferty pracy** - informuje o dostępności oferty pracy dla bezrobotnych w danej elementarnej grupie zawodów. Im wyższa wartość wskaźnika, tym dostępność jest niższa. Wartość wskaźnika można interpretować jako przeciętną liczbę bezrobotnych przypadających na 1 ofertę pracy. Im wyższa wartość wskaźnika tym mniejsza szansa na znalezienie zatrudnienia w grupie zawodów k.

Miernik może przyjmować wartości z przedziału $\langle 0; \infty \rangle$.

Jest on obliczany według następującego wzoru:

$$B/O_t^k = \frac{\bar{B}_t^k}{\bar{O}_t^k}$$

gdzie:

\bar{B}_t^k - oznacza średniomiesięczną liczbę bezrobotnych w grupie zawodów k w okresie t,

\bar{O}_t^k - oznacza średniomiesięczną liczbę dostępnych ofert pracy w grupie zawodów k w okresie t.

Wskaźnik może osiągać następujące wartości:

- $B/O_t^k = 0$ - brak bezrobotnych w elementarnej grupie zawodów k. Dostępność oferty jest bardzo wysoka, a grupa zawodów k jest maksymalnie deficytowa,
- $B/O_t^k < 1$ - przeciętnie każdy bezrobotny z danej elementarnej grupy ma szansę znaleźć pracę. Liczba dostępnych ofert pracy przewyższa liczbę bezrobotnych w grupie zawodów k,
- $B/O_t^k > 1$ - dostępność oferty pracy jest relatywnie niska, gdyż liczba bezrobotnych przewyższa liczbę ofert pracy w grupie zawodów k,

- brak wartości - oferty pracy w elementarnej grupie zawodów k nie są dostępne, w rezultacie szansa znalezienia pracy jest zerowa, a cecha k jest maksymalnie nadwyżkowa,

3) **wskaźnik długotrwałego bezrobocia** - informuje o tym, jaki odsetek bezrobotnych w elementarnej grupie zawodów k stanowią długotrwanie bezrobotni. Im większa wartość wskaźnika tym więcej osób jest długotrwanie bezrobotnych w danej grupie zawodów. Przyjmuje wartości od 0% (sytuacja, w której bezrobotni długotrwanie nie występują) do 100% (w przypadku, gdy każdy bezrobotny w elementarnej grupie zawodów k jest długotrwanie bezrobotnym).

Jest on obliczany według następującego wzoru:

$$WDB_t^k = \frac{DB_t^k}{B_t^k} * 100$$

gdzie:

DB_t^k - oznacza liczbę długotrwanie bezrobotnych w grupie zawodów k na koniec okresu t,

B_t^k - oznacza liczbę zarejestrowanych bezrobotnych w grupie zawodów k na koniec okresu t,

4) **wskaźnik płynności bezrobotnych** - wskazuje na kierunek i natężenie ruchu bezrobotnych w elementarnej grupie zawodów k.

Jest on obliczany według następującego wzoru:

$$WPB_t^k = \frac{OB_t^k}{NB_t^k}$$

gdzie:

OB_t^k - oznacza odpływ bezrobotnych w grupie zawodów k w okresie t,

NB_t^k - oznacza napływ bezrobotnych w grupie zawodów k w okresie t.

Wskaźnik może osiągać następujące wartości:

- $WPB_t^k < 1$ - napływ przewyższa odpływ, co oznacza wzrost liczby bezrobotnych w elementarnej grupie zawodów k,
- $WPB_t^k = 1$ - odpływ jest równy napływowi (oba niezerowe), przez co liczba bezrobotnych w grupie zawodów k nie ulega zmianie,
- $WPB_t^k > 1$ - odpływ przewyższa napływ, co oznacza spadek bezrobotnych w zawodzie k,
- brak wartości - napływ jest równy zeru.

W metodologii zakłada się, iż **zawody deficytowe** charakteryzują się większą liczbą dostępnych ofert pracy niż wynosi średni stan bezrobotnych w danym okresie sprawozdawczym. Dodatkowo wskazane jest, aby w takim zawodzie odsetek długotrwale bezrobotnych nie przekraczał mediany (Me), a odpływ bezrobotnych powinien przewyższać ich napływ (bądź był równy) w danym okresie sprawozdawczym.

Zawody **maksymalnie deficytowe** wyróżniają się brakiem bezrobotnych tj. wskaźnik dostępności oferty pracy wynosi zero.

Przyjęto, że **zawody zrównoważone** odznaczają się zbliżoną liczbą bezrobotnych i dostępnych ofert pracy w danym okresie sprawozdawczym. Dodatkowo wskazane jest, aby w takim zawodzie odsetek długotrwale bezrobotnych nie przekraczał mediany (Me), a odpływ bezrobotnych powinien przewyższać ich napływ (bądź być równy) w danym okresie sprawozdawczym.

Natomiast **zawody nadwyżkowe** odznaczają się przewagą liczebną bezrobotnych nad dostępnymi ofertami pracy, bezrobociem długotrwałym powyżej mediany (Me) oraz niskim odpływem netto (wyższy napływ niż odpływ) bezrobotnych w danym okresie sprawozdawczym.

Zawody maksymalnie nadwyżkowe to takie, dla których nie ma żadnych ofert pracy tj. wskaźnik dostępności oferty pracy nie przyjmuje żadnych wartości (dzielenie przez zero).

Szczegółowo zaprezentowano to w poniższej tabeli:

Tabela 1. Identyfikacja zawodów deficytowych i nadwyżkowych.

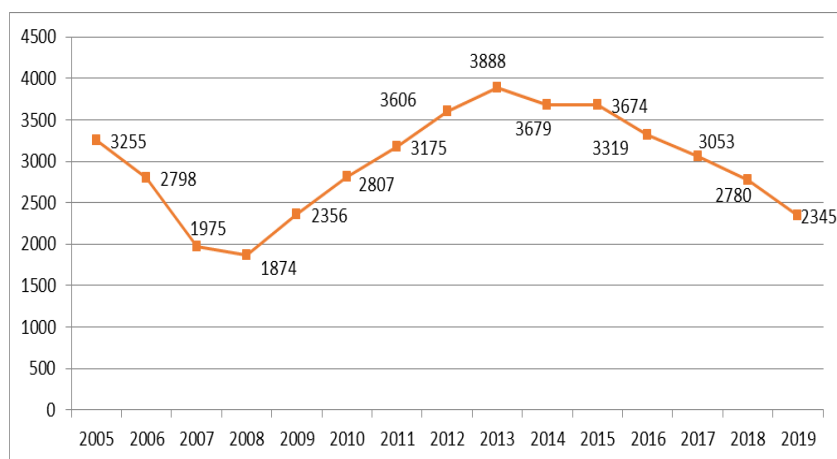
Zawody	Wskaźnik dostępności oferty pracy	Wskaźnik długotrwałego bezrobocia	Wskaźnik płynności bezrobotnych
deficytowe	$B/O_t^k < 0,9$	$WDB_t^k \leq Me$ lub brak wartości	$WPB_t^k \geq 1$ lub brak wartości
zrównoważone	$0,9 \leq B/O_t^k \leq 1,1$	$WDB_t^k \leq Me$ lub brak wartości	$WPB_t^k \geq 1$ lub brak wartości
nadwyżkowe	$B/O_t^k > 1,1$ lub brak wartości	$WDB_t^k > Me$	$WPB_t^k < 1$

ROZDZIAŁ 1.

ANALIZA OGÓLNEJ SYTUACJI NA RYNKU PRACY

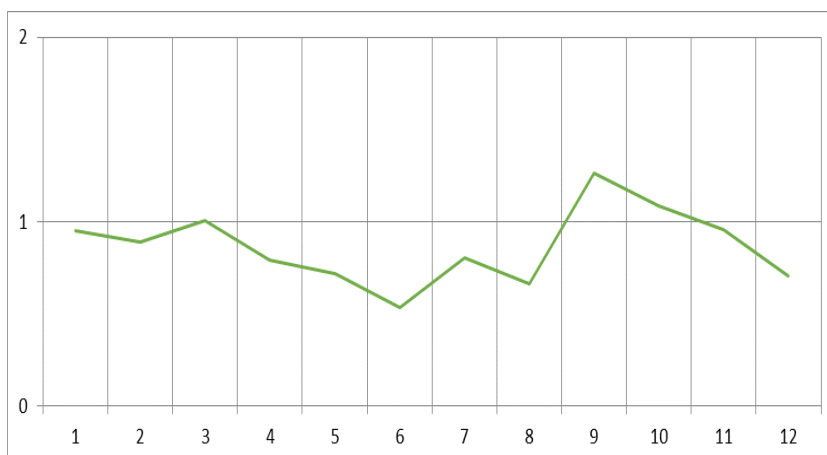
W 2019 roku nastąpił wyraźny spadek liczby zarejestrowanych osób bezrobotnych na terenie powiatu tatrzańskiego, których w stosunku do roku poprzedniego, ubyło 435 osób (czyli o 15,6 %). W związku z tym, na koniec grudnia 2019 roku, w ewidencji Powiatowego Urzędu Pracy w Zakopanem pozostawało ogółem 2 345 osób bezrobotnych, w tym 994 kobiety. Poprzedni rok sprawozdawczy stanowił kolejny (od 2013 roku) okres utrwalania się spadkowej tendencji liczby zarejestrowanych bezrobotnych, przy czym spadek ten w 2019 roku był największy.

Wykres 1. Liczba zarejestrowanych bezrobotnych w latach 2005 – 2019.



Rynek pracy powiatu tatrzańskiego wyróżnia się wysoką sezonowością, czego skutkiem są powtarzalne co roku spadki liczby zarejestrowanych w okresach trwania lub przygotowania do wysokiego sezonu turystycznego oraz wzrosty bezrobocia w pozostałych miesiącach. Liczba wyrejestrowań z ewidencji Urzędu przewyższała liczbę rejestrujących się osób bezrobotnych w większości miesięcy ubiegłego roku. Wyjątkiem były jedynie: marzec, wrzesień i październik, czyli okresy mniejszego ruchu turystycznego oraz jesiennych rejestracji absolwentów szkół ponadgimnazjalnych. Na poniższym wykresie zaprezentowano analizę rejestracji i wyłączeń z ewidencji Urzędu w 2019 roku, wykorzystano do tego wskaźnik stosunku liczby zarejestrowanych bezrobotnych do ich wyłączeń z rejestru Urzędu w poszczególnych miesiącach (wskaźnik powyżej 1 oznacza wzrost liczby bezrobotnych, poniżej 1 – spadek ich ilości).

Wykres 2. Stosunek rejestracji bezrobotnych do wyłączeń z ewidencji Urzędu w 2019 roku w ujęciu poszczególnych miesięcy w powiecie tatrzańskim.



W 2019 roku Powiatowy Urząd Pracy w Zakopanem łącznie zarejestrował 2 488 osób jako bezrobotne (o 229 mniej niż w roku poprzednim). 1 874 rejestracji, czyli 75 %, dotyczyło osób, które już uprzednio w przeszłości figurowały w ewidencji jako bezrobotne. W tym samym czasie wyrejestrowano 2 923 osób (o 40 mniej niż w 2018 roku).

Wśród najczęściej występujących powodów wyłączeń wskazać można:

- podjęcia pracy - 1 361 osób,
- niepotwierdzenie gotowości do pracy - 866 osób,
- dobrowolną rezygnację ze statusu - 186 osoby.

Stopa bezrobocia ustalona dla powiatu tatrzańskiego, według stanu na dzień 31 grudnia 2019 roku, wynosiła 8,0 %. W stosunku do analogicznego okresu roku poprzedniego była niższa o 1,4 punktu procentowego. Stopa obliczona dla powiatu była jednocześnie wyższa zarówno od średniej dla województwa małopolskiego (4,1 %), jak przeciętnej stopy dla całej Polski (5,2 %).

299 bezrobotnych, czyli 12,8 % ogółu, na koniec grudnia 2019 roku posiadało prawo do zasiłku.

Wśród osób pozostających bez pracy w powiecie tatrzańskim 56 % zamieszkiwało na wsi.

We wszystkich gminach powiatu tatrzańskiego w ubiegłym roku odnotowano spadki liczby zarejestrowanych bezrobotnych. Szczegóły przedstawiają się w następujący sposób:

Tabela 1. Bezrobotni w ujęciu gmin powiatu tatrzańskiego na koniec 2019 roku.

Wyszczególnienie	Bezrobotni ogółem	Zmiana w stosunku do 2018 r.	Bezrobotne kobiety	Bezrobotni do 30 roku życia	Bezrobotni powyżej 50 roku życia	Bezrobotni długotrwale
Zakopane	1 025	- 18,3 %	431	227	338	667
Biały Dunajec	237	- 22,0 %	101	80	50	144
Bukowina Tatrzańska	313	- 4,9 %	138	107	76	160
Kościelisko	328	- 15,0 %	133	112	79	197
Poronin	442	- 12,6 %	191	155	91	264

Ze względu na fakt nieprzewodzenia takich badań przez Główny Urząd Statystyczny nie ma możliwości wskazania wielkości bezrobocia w ujęciu gmin poprzez wskaźnik stopy bezrobocia. Jednakże sytuację w poszczególnych gminach można zidentyfikować posiłkując się udziałem zarejestrowanych bezrobotnych w liczbie ludności w wieku produkcyjnym. Ostatnie dostępne dane (za 2018 rok) wskazują, że wskaźnik ten dla powiatu wynosił 6,7 % - najwyższy odnotowano w gminie Zakopane, a najniższy w Bukowinie Tatrzańskiej.

Tabela 2. Udział zarejestrowanych bezrobotnych w liczbie ludności w wieku produkcyjnym w 2018 roku

Wyszczególnienie	Udział bezrobotnych ogółem w liczbie ludności w wieku produkcyjnym
Polska	4,2 %
Województwo małopolskie	3,4 %
Powiat tatrzański	6,7 %
Zakopane	7,9 %
Biały Dunajec	6,8 %
Bukowina Tatrzańska	4,0 %
Kościelisko	7,0 %
Poronin	7,0 %

Struktura zarejestrowanych osób bezrobotnych na dzień 31 grudnia 2019 roku przedstawia się w następujący sposób:

Tabela 3. Struktura osób bezrobotnych wg stanu na koniec 2018 r. i 2019 r.

Wyszczególnienie	Liczba bezrobotnych 2019-12-31	Liczba bezrobotnych 2018-12-31	Zmiana 2019:2018
Wg wieku			
18-24	310	432	-28,2%
25-34	666	824	-19,2%
35-44	540	600	-10,0%
45-54	419	468	-10,5%
Pow. 55	410	456	-10,1%

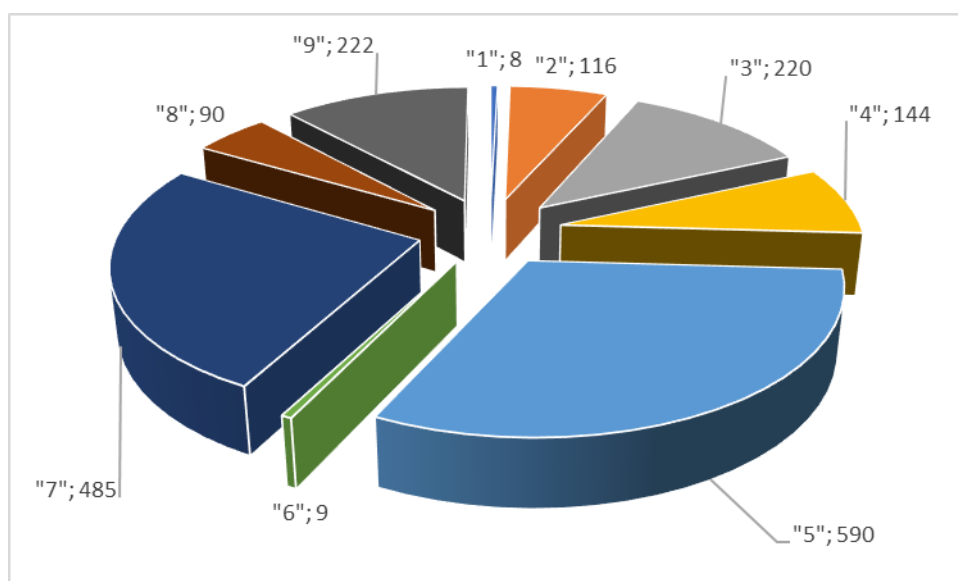
Wg wykształcenia			
Wyższe	210	272	-22,8%
Średnie zawodowe/policealne	494	562	-12,1%
Ogólnokształcące	199	276	-27,9%
Zasadnicze zawodowe	687	811	-15,3%
Gimnazjalne i poniżej	755	859	-12,1%
Wg czasu pozostawania bez pracy			
Do 6 m-cy	806	882	-8,6%
6-12 m-cy	358	451	-20,6%
12-24 m-ce	408	459	-11,1%
Pow. 24 m-cy	773	988	-21,8%

Zaprezentowane dane pozwalają stwierdzić, że w 2019 roku nastąpiło:

- zmniejszenie się liczby zarejestrowanych w zdecydowanej większości poszczególnych subpopulacji,
- ponadprzeciętny spadek liczby najmłodszych bezrobotnych oraz najdłużej zarejestrowanych.

W odniesieniu do struktury bezrobocia w układzie wielkich grup zawodowych stwierdzić należy, że w rejestrach PUP w Zakopanem dominują przedstawiciele grupy zawodowej pracowników usług osobistych i sprzedawców (590 bezrobotnych) oraz robotników przemysłowych i rzemieślników (485 bezrobotnych). Szczegółowe dane zostały zaprezentowane a poniższym wykresie.

Wykres 3. Struktura bezrobocia w układzie wielkich grup zawodowych.



Źródło: informacja roczna Ministerstwa Rodziny, Pracy i Polityki Społecznej.

„1” - Przedstawiciele władz publicznych, wyżsi urzędnicy i kierownicy

- „2” - Specjaliści
- „3” - Technicy i inny średni personel
- „4” - Pracownicy biurowi
- „5” - Pracownicy usług i sprzedawcy
- „6” - Rolnicy, ogrodnicy, leśnicy i rybacy
- „7” - Robotnicy przemysłowi i rzemieślnicy
- „8” - Operatorzy i monterzy maszyn i urządzeń
- „9” - Pracownicy przy pracach prostych

W układzie elementarnych grup zawodów wśród osób bezrobotnych zarejestrowanych w PUP w Zakopanem według stanu na koniec 2019 roku wyraźnie dominowały osoby o zawodzie sprzedawców sklepowych, których w ewidencji Urzędu pozostawało 279. Kolejne grupy zawodowe pod względem liczebności osób bezrobotnych stanowili kucharze (95) oraz robotnicy wykonujący prace proste w budownictwie ogólnym (77).

Tabela 5. Grupy zawodów, w których liczba bezrobotnych (stan na koniec okresu) jest największa w 2019 roku.

Kod grupy zawodów	Elementarne grupy zawodów	Stan na koniec okresu
5223	Sprzedawcy sklepowi (ekspedienci)	279
5120	Kucharze	95
9313	Robotnicy wykonujący prace proste w budownictwie ogólnym	77
7522	Stolarze meblowi i pokrewni	73
7231	Mechanicy pojazdów samochodowych	69
5131	Kelnerzy	64
3112	Technicy budownictwa	58
5141	Fryzjerzy	50
9412	Pomoce kuchenne	45
9112	Pomoce i sprzątaczkę biurowe, hotelowe i pokrewne	43
7512	Piekarze, cukiernicy i pokrewni	42
7126	Hydraulicy i monterzy rurociągów	38
7531	Krawcy, kuśnierze, kapelusznicy i pokrewni	36
4110	Pracownicy obsługi biurowej	32
7222	Ślusarze i pokrewni	32
4224	Recepcjoniści hotelowi	31
5153	Gospodarze budynków	31

8322	Kierowcy samochodów osobowych i dostawczych	31
7412	Elektromechanicy i elektrycy	30
4226	Recepcjoniści (z wyłączeniem hotelowych)	22
4321	Magazynierzy i pokrewni	22
7411	Elektrycy budowlani i pokrewni	22

Źródło: informacja roczna Ministerstwa Rodziny, Pracy i Polityki Społecznej.

Analiza napływu osób bezrobotnych w 2019 roku w ujęciu elementarnych grup zawodów wskazuje na porównywalną strukturę, jak w przypadku osób pozostających w ewidencji Urzędu na koniec roku. Największa liczba bezrobotnych, które zarejestrowały się w okresie sprawozdawczym, zakwalifikowano do grupy sprzedawców sklepowych (255). Istotne napływy stwierdzono również w przypadku kucharzy (114), kelnerów (66) oraz mechaników pojazdów samochodowych (66).

Tabela 6. Grupy zawodów, w których liczba bezrobotnych (napływ) jest największa w 2019 roku.

Kod grupy zawodów	Elementarne grupy zawodów	Napływ w okresie
5223	Sprzedawcy sklepowi (ekspedienci)	255
5120	Kucharze	114
5131	Kelnerzy	66
7231	Mechanicy pojazdów samochodowych	66
5141	Fryzjerzy	63
7522	Stolarze meblowi i pokrewni	62
3112	Technicy budownictwa	55
4224	Recepcjoniści hotelowi	49
9313	Robotnicy wykonujący prace proste w budownictwie ogólnym	47
7512	Piekarze, cukiernicy i pokrewni	46
7126	Hydraulicy i monterzy rurociągów	37
4110	Pracownicy obsługi biurowej	35
9412	Pomoce kuchenne	35
9112	Pomoce i sprzątaczk biurowe, hotelowe i pokrewne	31
4321	Magazynierzy i pokrewni	29
7412	Elektromechanicy i elektrycy	29
4226	Recepcjoniści (z wyłączeniem hotelowych)	27
5153	Gospodarze budynków	27
7411	Elektrycy budowlani i pokrewni	25
8322	Kierowcy samochodów osobowych i dostawczych	24

Źródło: informacja roczna Ministerstwa Rodziny, Pracy i Polityki Społecznej.

Ze względu na wskaźnik długotrwałego bezrobocia zidentyfikowano 51 elementarnych grup zawodowych, dla których wskaźnik ten w 2019 roku, osiągnął maksymalną wartość. Grupy te przedstawiono w tabeli poniżej.

Tabela 7. Grupy zawodów, dla których wskaźnik długotrwałego bezrobocia jest najwyższy w 2019 roku.

Kod grupy zawodów	Elementarne grupy zawodów	Wskaźnik długotrwałego bezrobocia
2141	Inżynierowie do spraw przemysłu i produkcji	100,00
2142	Inżynierowie budownictwa	100,00
2144	Inżynierowie mechanicy	100,00
2212	Lekarze specjaliści (ze specjalizacją II stopnia lub tytułem specjalisty)	100,00
2231	Położne bez specjalizacji lub w trakcie specjalizacji	100,00
2261	Lekarze dentyści bez specjalizacji, w trakcie specjalizacji lub ze specjalizacją I stopnia	100,00
2320	Nauczyciele kształcenia zawodowego	100,00
2421	Specjaliści do spraw zarządzania i organizacji	100,00
2432	Specjaliści do spraw public relations	100,00
2652	Kompozytorzy, artyści muzycy i śpiewacy	100,00
3114	Technicy elektronicy i pokrewni	100,00
3143	Technicy leśnictwa	100,00
3152	Oficerowie pokładowi, piloci żeglugi i pokrewni	100,00
3153	Piloci statków powietrznych i personel pokrewny	100,00
3214	Technicy medyczni i dentystyczni	100,00
3255	Średni personel ochrony środowiska, medycyny pracy i bhp	100,00
3332	Organizatorzy konferencji i imprez	100,00
3422	Trenerzy, instruktorzy i działacze sportowi	100,00
3433	Pracownicy bibliotek, galerii, muzeów, informacji naukowej i pokrewni	100,00
3522	Operatorzy urządzeń telekomunikacyjnych	100,00
4212	Bukmacherzy, krupierzy i pokrewni	100,00
4312	Pracownicy do spraw statystyki, finansów i ubezpieczeń	100,00
4323	Pracownicy do spraw transportu	100,00
5112	Konduktorzy i pokrewni	100,00
5151	Pracownicy obsługi technicznej biur, hoteli i innych obiektów	100,00
5163	Pracownicy zakładów pogrzebowych	100,00
5221	Właściciele sklepów	100,00
5244	Sprzedawcy (konsultanci) w centrach sprzedaży telefonicznej / internetowej	100,00
5245	Sprzedawcy w stacji paliw	100,00

5312	Asystenci nauczycieli	100,00
6210	Robotnicy leśni i pokrewni	100,00
6330	Rolnicy produkcji roślinnej i zwierzęcej pracujący na własne potrzeby	100,00
7123	Tynkarze i pokrewni	100,00
7233	Mechanicy maszyn i urządzeń rolniczych i przemysłowych	100,00
7234	Mechanicy rowerów i pokrewni	100,00
7311	Mechanicy precyzyjni	100,00
7313	Jubilerzy, złotnicy i pokrewni	100,00
7514	Robotnicy przetwórstwa surowców roślinnych	100,00
7523	Ustawiacze i operatorzy maszyn do obróbki i produkcji wyrobów z drewna	100,00
7533	Szwaczki, hafciarki i pokrewni	100,00
8141	Operatorzy maszyn do produkcji wyrobów gumowych	100,00
8153	Operatorzy maszyn do szycia	100,00
8211	Monterzy maszyn i urządzeń mechanicznych	100,00
8312	Dyżurni ruchu, manewrowi i pokrewni	100,00
8341	Operatorzy wolnobieżnych maszyn rolniczych i leśnych	100,00
8350	Marynarze i pokrewni (z wyłączeniem sił zbrojnych)	100,00
9111	Pomoce domowe i sprzątaczk	100,00
9129	Pozostali pracownicy zajmujący się sprzątan	100,00
9312	Robotnicy wykonujący prace proste w budownictwie drogowym, wodnym i pokrewni	100,00
9621	Gońcy, bagażowi i pokrewni	100,00
9622	Pracownicy wykonujący dorywcze prace proste	100,00

Źródło: informacja roczna Ministerstwa Rodziny, Pracy i Polityki Społecznej.

W wyniku analizy wskazać można ponadto te grupy zawodów, dla których wskaźnik płynności bezrobotnych w 2019 roku osiągnął najwyższe wartości. Na tej podstawie stwierdzić można, że są wśród nich: górnicy podziemnej i odkrywkowej eksploatacji złóż i pokrewni, robotnicy wykonujący prace proste w budownictwie drogowym, wodnym i pokrewni, technicy elektronicy i pokrewni oraz operatorzy maszyn do szycia

Tabela 8. Grupy zawodów, dla których wskaźnik płynności bezrobotnych jest najwyższy w 2019 roku.

Kod grupy zawodów	Elementarne grupy zawodów	Wskaźnik płynności bezrobotnych
8111	Górnicy podziemnej i odkrywkowej eksploatacji złóż i pokrewni	4,00
9312	Robotnicy wykonujący prace proste w budownictwie drogowym, wodnym i pokrewni	4,00
3114	Technicy elektronicy i pokrewni	3,00

8153	Operatorzy maszyn do szycia	3,00
5113	Przewodnicy turystyczni i piloci wycieczek	2,50
2114	Specjaliści nauk o Ziemi	2,00
2145	Inżynierowie chemicy i pokrewni	2,00
2166	Projektanci grafiki i multimediiów	2,00
2423	Specjaliści do spraw zarządzania zasobami ludzkimi	2,00
3312	Pracownicy do spraw kredytów, pożyczek i pokrewni	2,00
3323	Zaopatrzeniowcy	2,00
3332	Organizatorzy konferencji i imprez	2,00
3334	Agenci i administratorzy nieruchomości	2,00
4120	Sekretarki (ogólne)	2,00
5163	Pracownicy zakładów pogrzebowych	2,00
5246	Wydawcy posiłków	2,00
6210	Robotnicy leśni i pokrewni	2,00
7113	Robotnicy obróbki kamienia	2,00
7319	Rzemieślnicy gdzie indziej niesklasyfikowani	2,00
7513	Robotnicy w produkcji wyrobów mleczarskich	2,00
8121	Operatorzy maszyn i urządzeń do produkcji i przetwórstwa metali	2,00
9111	Pomoce domowe i sprzątaczk	2,00
9121	Praczk	2,00

Zródło: informacja roczna Ministerstwa Rodziny, Pracy i Polityki Społecznej.

Wskaźnik płynności bezrobotnych w 2019 roku najmniejsze wartości (0) osiągnął w przypadku 20 elementarnych grup zawodów, co oznacza że w ich przypadku odnotowano jedynie rejestracje osób bezrobotnych, natomiast nie stwierdzono żadnego odpływu z ewidencji Urzędu. Wykaz tych zawodów przedstawiono w tabeli poniżej.

Tabela 9. Grupy zawodów, dla których wskaźnik płynności bezrobotnych jest najmniejszy w 2019 roku.

Kod grupy zawodów	Elementarne grupy zawodów	Wskaźnik płynności bezrobotnych
2342	Specjaliści do spraw wychowania małego dziecka	0,00
2440	Specjaliści do spraw rynku nieruchomości	0,00
2514	Programiści aplikacji	0,00
3212	Technicy analityki medycznej	0,00
3411	Średni personel z dziedziny prawa i pokrewny	0,00
4211	Kasjerzy bankowi i pokrewni	0,00
4223	Operatorzy centrali telefonicznych	0,00
4322	Planiści produkcyjni	0,00
5152	Pracownicy usług domowych	0,00
6111	Rolnicy upraw polowych	0,00
6130	Rolnicy produkcji roślinnej i zwierzęcej	0,00

7312	Monterzy instrumentów muzycznych	0,00
7511	Masarze, robotnicy w przetwórstwie ryb i pokrewni	0,00
7514	Robotnicy przetwórstwa surowców roślinnych	0,00
8160	Operatorzy maszyn i urządzeń do produkcji wyrobów spożywczych i pokrewni	0,00
8219	Monterzy gdzie indziej niesklasyfikowani	0,00
9321	Ręczni pakowacze i znakowacze	0,00
9333	Robotnicy pracujący przy przeładunku towarów	0,00
9411	Pracownicy przygotowujący posiłki typu fast food	0,00
9612	Sortowacze odpadów	0,00

Źródło: informacja roczna Ministerstwa Rodziny, Pracy i Polityki Społecznej.

Na podstawie zgromadzonych danych opracowano zestawienie wskaźników niedopasowania struktury ofert pracy w 2019 roku, celem kalkulacji którego jest wskazanie jakiego rodzaju oferty pracy nie są zgłaszane do urzędu pracy (na podstawie analizy ofert w Internecie oraz zgłaszanych do Urzędu). Wynika z niego, że w zawodach należących do grupy „pracowników wykonujących prace proste” pracodawcy znacznie częściej poszukiwali pracowników poza Urzędem.

Tabela 10. Wskaźnik niedopasowania struktury ofert pracy w 2019 roku.

Kod	Nazwa wielkiej grupy zawodów	Wskaźniki struktury (%)		Wskaźnik różnicowania (PUP vs. Internet)
		Oferty w Internecie	Oferty pracy PUP	
1	PRZEDSTAWICIELE WŁADZ PUBLICZNYCH, WYŻSI URZĘDNICY I KIEROWNICY	1,90%	11,11%	0,17
2	SPECJALIŚCI	7,42%	22,22%	0,33
3	TECHNICY I INNY ŚREDNI PERSONEL	6,95%	0,00%	
4	PRACOWNICY BIUROWI	14,94%	0,00%	
5	PRACOWNICY USŁUG I SPRZEDAWCY	30,92%	55,56%	0,56
6	ROLNICY, OGRODNICY, LEŚNICY I RYBACY	0,00%	0,00%	

7	ROBOTNICY PRZEMYSŁOWI I RZEMIEŚLNICY	7,80%	11,11%	0,70
8	OPERATORZY I MONTERZY MASZYN I URZĄDZEŃ	2,85%	0,00%	
9	PRACOWNICY WYKONUJĄCY PRACE PROSTE	27,21%	0,00%	

Źródło: informacja roczna Ministerstwa Rodziny, Pracy i Polityki Społecznej.

ROZDZIAŁ 2.

RANKING ZAWODÓW DEFICYTOWYCH I NADWYŻKOWYCH

Celem rankingu zawodów deficytowych i nadwyżkowych jest zidentyfikowanie elementarnych grup zawodów charakteryzujących się deficytem, równowagą bądź nadwyżką na rynku pracy. Przedstawienie rankingów zawodów deficytowych, zrównoważonych oraz nadwyżkowych, pozwolić ma dodatkowo na wskazanie kierunków i natężenia zmian zachodzących w strukturze zawodowej, co za tym idzie, usprawnienie poradnictwa zawodowego.

Konstrukcja rankingu opiera się na zestawieniu popytowej i podażowej strony rynku pracy. Jako podażową stronę rynku pracy przyjęto liczbę bezrobotnych zarejestrowanych w urzędzie pracy. Założono, że dane gromadzone przez PUP stanowią wyczerpujące źródło informacji o liczbie bezrobotnych i strukturze zawodowej bezrobotnych. Natomiast popyt na rynku pracy określono jako liczbę wolnych miejsc pracy i miejsc aktywizacji zawodowej. Z powodu, iż oferty pracy zgłaszane przed pracodawców do PUP stanowią jedynie część informacji o popytowej stronie rynku pracy, zalecono włączenie do rankingu ofert pracy podmiotów publicznych (zamieszczanych w BIP) oraz ofert pracy publikowanych w internetowych serwisach rekrutacyjnych.

W metodologii zakłada się, że **zawody deficytowe** charakteryzują się większą liczbą dostępnych ofert pracy niż wynosi średni stan bezrobotnych w danym okresie sprawozdawczym. Dodatkowo wskazane jest, aby w takim zawodzie odsetek długotrwale bezrobotnych nie przekraczał mediany (Me), a odpływ bezrobotnych powinien przewyższać ich napływ (bądź był równy) w danym okresie sprawozdawczym.

Zawody **maksymalnie deficytowe** wyróżniają się brakiem bezrobotnych tj. wskaźnik dostępności oferty pracy wynosi zero.

Przyjęto, że **zawody zrównoważone** odznaczają się zbliżoną liczbą bezrobotnych i dostępnych ofert pracy w danym okresie sprawozdawczym. Dodatkowo wskazane jest, aby w takim zawodzie odsetek długotrwale bezrobotnych nie przekraczał mediany (Me), a odpływ bezrobotnych powinien przewyższać ich napływ (bądź być równy) w danym okresie sprawozdawczym.

Natomiast **zawody nadwyżkowe** odznaczają się przewagą liczebną bezrobotnych nad dostępnymi ofertami pracy, bezrobociem długotrwałym powyżej mediany (Me) oraz niskim odpływem netto (wyższy napływ niż odpływ) bezrobotnych w danym okresie sprawozdawczym.

Zawody maksymalnie nadwyżkowe to takie, dla których nie ma żadnych ofert pracy tj. wskaźnik dostępności oferty pracy nie przyjmuje żadnych wartości (dzielenie przez zero).

Wśród grup zawodowych maksymalnie deficytowych, czyli takich, w których przypadku liczba bezrobotnych jest równa zero, w 2019 roku zidentyfikowano sześć poniższych elementarnych grup zawodowych.

Tabela 11. Ranking elementarnych grup zawodowych maksymalnie deficytowych.

Kod	Elementarna grupa zawodów	Liczba dostępnych ofert pracy	Odsetek ofert subsydiowanych w CBOP (PUP+OHP+EURES) (%)	Odsetek miejsc aktywizacji zawodowej (%)
4419	Pracownicy obsługi biura gdzie indziej niesklasyfikowani	3	93,55	64,52
4415	Pracownicy działów kadr	1	100,00	100,00
3341	Kierownicy biura	1		0,00
5169	Pracownicy usług osobistych gdzie indziej niesklasyfikowani	1	0,00	0,00
4214	Windykatorzy i pokrewni	0	0,00	0,00
4414	Technicy archiwiści i pokrewni	0	100,00	100,00

Źródło: informacja roczna Ministerstwa Rodziny, Pracy i Polityki Społecznej.

Cztery grupy zawodów w 2019 roku, na skutek zastosowania nowej metodologii, zakwalifikowane zostały do grup deficytowych.

Tabela 12. Ranking elementarnych grup zawodowych deficytowych.

Kod	Elementarna grupa zawodów	Średnio-miesięczna liczba bezrobotnych	Średnio-miesięczna liczba dostępnych ofert pracy	Wskaźnik dostępności ofert pracy	Wskaźnik długotrwałego bezrobocia	Wskaźnik płynności bezrobotnych	Odsetek ofert subsydiowanych w CBOP (PUP+OHP+EURES) (%)	Odsetek miejsc aktywizacji zawodowej (%)
2424	Specjaliści do spraw szkoleń zawodowych i rozwoju kadr	0,17	1,50	0,11		1,00	0,00	0,00
3312	Pracownicy do spraw kredytów, pożyczek i pokrewni	0,50	2,08	0,24		2,00	0,00	0,00

7513	Robotnicy w produkcji wyrobów mleczarskich	0,25	0,67	0,38		2,00	0,00	0,00
1412	Kierownicy w gastronomii	1,00	1,50	0,67		1,50	0,00	0,00

Źródło: informacja roczna Ministerstwa Rodziny, Pracy i Polityki Społecznej.

W 2019 roku nie zidentyfikowano zawodów zrównoważonych.

W poniższej tabeli uwzględniono grupy zawodowe maksymalnie nadwyżkowe, czyli takie, w których przypadku nie występowały w 2019 roku oferty pracy. W związku z tym wskaźnik ich dostępności nie przyjął wartości. W tabeli zaprezentowano te grupy według malejącej przeciętnej miesięcznej liczby bezrobotnych.

Tabela 13. Ranking elementarnych grup zawodowych maksymalnie nadwyżkowych.

Kod	Elementarna grupa zawodów	Liczba bezrobotnych
2163	Projektanci wzornictwa przemysłowego i odzieży	2
7514	Robotnicy przetwórstwa surowców roślinnych	1

Źródło: informacja roczna Ministerstwa Rodziny, Pracy i Polityki Społecznej.

W poniższej tabeli przedstawione zostały cztery grupy zawodów, które odznaczają się nadwyżką.

Tabela 14. Ranking elementarnych grup zawodowych nadwyżkowych.

Kod	Elementarna grupa zawodów	Średnio-miesięczna liczba bezrobotnych	Średnio-miesięczna liczba dostępnych ofert pracy	Wskaźnik dostępności ofert pracy	Wskaźnik długotrwałego bezrobocia	Wskaźnik płynności bezrobotnych	Odsetek ofert subsydiowanych w CBOP (PUP+OHP+EURES) (%)	Odsetek miejsc aktywizacji zawodowej (%)
9313	Robotnicy wykonujący prace proste w budownictwie ogólnym	70,25	1,67	42,15	66,23	0,94	75,00	50,00
7412	Elektromechanicy i elektromonterzy	31,17	0,75	41,56	60,00	0,90	22,22	22,22
3433	Pracownicy bibliotek, galerii, muzeów, informacji	1,50	0,08	18,00	100,00	0,75	100,00	100,00

	naukowej i pokrewni							
5245	Sprzedawcy w stacji paliw	1,58	0,17	9,50	100,00	0,75	0,00	0,00

Źródło: informacja roczna Ministerstwa Rodziny, Pracy i Polityki Społecznej.

ROZDZIAŁ 3. ANALIZA UMIEJĘTNOŚCI I UPRAWNIENÍ

Analiza dotycząca umiejętności i uprawnień została sporządzona biorąc pod uwagę popytową stronę rynku pracy, czyli umiejętności wymagane przez pracodawców w zgłaszanych ofertach pracy.

Tabela 15. Umiejętności i uprawnienia wg wielkich grup zawodów w 2019 roku.

Kod grupy zawodów	Wielka grupa zawodów	STRONA PODAŻOWA RYNKU PRACY		STRONA POPYTOWA RYNKU PRACY	
		Umiejętności posiadane przez bezrobotnych	Odsetek bezrobotnych (%)*	Umiejętności wymagane w ofertach pracy	Odsetek ofert pracy (%)**
2	SPECJALIŚCI			Komunikacja ustna/ komunikatywność	1,41
				Planowanie i organizacja pracy własnej	1,41
5	PRACOWNICY USŁUG I SPRZEDAWCY	Sprawność psychofizyczna i psychomotoryczna	0,17	Komunikacja ustna/ komunikatywność	0,42
		Współpraca w zespole	0,17	Planowanie i organizacja pracy własnej	0,42

** Odsetek ofert pracy liczony jest jako iloraz napływu ofert pracy, w których dana umiejętność lub uprawnienie jest wymagań do całkowitego napływu ofert pracy w ramach danej wielkiej grupy zawodów (PUP+Intermet).

Źródło: informacja roczna Ministerstwa Rodziny, Pracy i Polityki Społecznej.

Uzupełnienie analizy umiejętności i uprawnień w podziale na wielkie grupy zawodów stanowi badanie cech grupy osób bez zawodu. Grupę tą można scharakteryzować według posiadanego wykształcenia, czy też posiadanych umiejętności i uprawnień. Ich udział w ogóle zarejestrowanych wynosi 20 %. Dominują wśród nich osoby o wykształceniu gimnazjalnym lub poniżej. Biorąc pod uwagę typ ukończonej szkoły największa ich liczba ukończyła liceum ogólnokształcące.

Tabela 16. Bezrobotni bez zawodu w 2019 roku.

Wyszczególnienie	Bezrobotni ogółem	w tym bezrobotni bez zawodu	Odsetek bezrobotnych bez zawodu (%)*
Ogółem	2 345	461	19,66%
wg poziomu wykształcenia:			

gimnazjalne i poniżej	753	329	43,69%
zasadnicze zawodowe	688	18	2,62%
średnie ogólnokształcące	199	58	29,15%
policealne i średnie zawodowe	495	40	8,08%
wyższe	210	16	7,62%
wg typu ukończonej szkoły:			
zasadnicza szkoła zawodowa			
szkoła przysposabiająca do pracy			
technikum	256	33	12,89%
liceum ogólnokształcące	101	38	37,62%
liceum profilowane	3	1	33,33%
technikum uzupełniające	7	0	0,00%
liceum uzupełniające	1	0	0,00%
szkoła policealna	44	5	11,36%
wyższa	140	8	5,71%
brak danych źródłowych	1 463	364	24,88%
zasadnicza szkoła zawodowa	330	12	3,64%

Źródło: informacja roczna Ministerstwa Rodziny, Pracy i Polityki Społecznej.

ROZDZIAŁ 4.

ANALIZA RYNKU EDUKACYJNEGO

Analiza rynku edukacyjnego w założeniach służyć ma do określenia kierunków szkoleń dla bezrobotnych oraz korekty poziomu i struktury treści kształcenia zawodowego na poziomie ponadgimnazjalnym i wyższym. Jest przeprowadzana dwuetapowo. W pierwszej kolejności dokonywana jest analiza liczby uczniów ostatnich klas szkół ponadgimnazjalnych, tak aby możliwe było określenie potencjalnego zasobu siły roboczej wchodzącej na rynek. W związku z tym zawody deficytowe i nadwyżkowe (według elementarnych grup zawodów), uzyskane z wcześniejszej części analizy, zostały porównane z liczbą uczniów ostatnich klas szkół ponadgimnazjalnych (zagregowane według elementarnych grup zawodów). Zabieg ten pozwoli odpowiedzieć na pytanie, czy deficyt lub nadwyżka występująca na rynku w najbliższym czasie zwiększy się, czy też ulegnie redukcji.

Źródło informacji do opisywanej analizy stanowią dane pochodzące z Systemu Informacji Oświatowej MEN o liczbie uczniów ostatnich klas szkół ponadgimnazjalnych zawodów i specjalności.

Drugą część rozdziału stanowi analiza sytuacji absolwentów szkół ponadgimnazjalnych na rynku pracy. Celem analizy jest wskazanie w jakim stopniu kompetencje i wiedza uzyskane w trakcie nauki zabezpieczają absolwentów przed koniecznością długotrwałego pozostawania w rejestrach urzędów pracy jako osoby bezrobotne. A zatem pozwala ona na konstruowanie wiążących wniosków dla systemu kształcenia ponadgimnazjalnego.

Analiza została wykonana w oparciu o następujące dane:

- liczbę bezrobotnych absolwentów według ostatnio ukończonej szkoły (nazwa i typ szkoły ponadgimnazjalnej) oraz bezrobotnych i absolwentów wg zawodu i specjalności (w przypadku absolwentów szkół ponadgimnazjalnych) z systemu Syriusz,
- liczba uczniów ostatnich klas, w tym którzy zdali egzamin maturalny z Systemu Informacji Oświatowej MEN,
- liczbę absolwentów szkół ponadgimnazjalnych według zawodu i specjalności oraz ukończonej szkoły (nazwa i typ szkoły) z Systemu Informacji Oświatowej MEN,

- liczbę absolwentów szkół ponadgimnazjalnych, którzy zdali egzamin potwierdzający kwalifikacje zawodowe, według zawodu i specjalności oraz ukończonej szkoły (nazwa i typ szkoły) z Systemu Informacji Oświatowej MEN.

W niniejszej analizie za bezrobotnego absolwenta uważa się osobę, która w okresie do upływu 12 miesięcy od dnia określonego w dyplomie, świadectwie czy innym dokumencie potwierdzającym ukończenie szkoły lub zaświadczenie o ukończeniu kursu, pozostaje w rejestrze powiatowego urzędu pracy.

Analiza absolwentów szkół ponadgimnazjalnych opiera się na:

- zestawieniu liczby bezrobotnych absolwentów zarejestrowanych w urzędzie pracy z łączną liczbą absolwentów, z uwzględnieniem posiadanego zawodu/specjalności (w agregacji do elementarnej grupy zawodów), ostatnio ukończonej szkoły (nazwa i typ szkoły) – wskaźnik frakcji bezrobotnych wśród absolwentów,
- zestawieniu liczby bezrobotnych absolwentów zarejestrowanych w urzędzie pracy z łączną liczbą bezrobotnych, z uwzględnieniem posiadanego zawodu/specjalności (w agregacji do elementarnej grupy zawodów) – wskaźnik frakcji absolwentów wśród bezrobotnych,
- oszacowanie faktycznej frakcji absolwentów wchodzących na rynek pracy (dotyczy tylko absolwentów szkół ponadgimnazjalnych).

Miernikiem służącym do identyfikacji elementarnych grup zawodów/kierunków nauki i szkół, w których absolwenci mają trudności ze znalezieniem pracy jest **wskaźnik frakcji bezrobotnych wśród absolwentów**:

$$WBA_t^k = \frac{BA_t^k}{A_{t-1}^k} * 100$$

gdzie:

BA_t^k – liczba bezrobotnych absolwentów według elementarnych grup zawodów/kierunku nauki bądź typu szkoły (zasadnicza zawodowa, średnia ogólnokształcąca, średnia zawodowa i policealna, wyższa) bądź nazwy szkoły/uczelni – stan na koniec grudnia/maja (np. 31.12.2011 i 31.05.2012),

A_{t-1}^k – liczba absolwentów szkół ponadgimnazjalnych/wyższych według elementarnych grup zawodów/kierunku nauki bądź typu szkoły (zasadnicza zawodowa, średnia ogólnokształcąca, średnia zawodowa i policealna, wyższa) bądź nazwy szkoły/uczelni – stan za poprzedni rok szkolny/akademicki (np. rok szkolny 2010/2011).

Powyższy wskaźnik informuje, jaki odsetek absolwentów w elementarnej grupie zawodów/kierunku nauki/szkoły k stanowią bezrobotni absolwenci w elementarnej grupie zawodów/kierunku nauki/szkoły k (w %). Miernik przyjmuje wartości od 0% (oznacza brak bezrobotnych wśród absolwentów według wybranej specyfikacji) do 100% (sytuacja, w której każdy absolwent w elementarnej grupie zawodów/kierunku nauki/szkoły k jest zarejestrowany jako bezrobotny). Im niższe wskaźnik przyjmuje wartości, tym daną grupę elementarną zawodów/kierunek nauki/szkołę można uznać za bardziej dostosowaną do potrzeb lokalnego rynku pracy, gdyż jej absolwenci znajdują zatrudnienie w ciągu 6 lub 11 miesięcy od ukończenia szkoły. Można również sprawdzić, czy w miarę upływu czasu sytuacja absolwentów ulega poprawie. Efektem może być wykaz szkół z informacją na temat liczby absolwentów i odsetka bezrobotnych absolwentów po 6 i 11 miesiącach od ukończenia szkoły.

Analiza ta ma na celu sprawdzenie, w jakim stopniu kompetencje i wiedza uzyskane w trakcie nauki zabezpieczają absolwentów przed koniecznością długotrwałego pozostawania w rejestrach urzędów pracy jako osoby bezrobotne.

W analizie ujęto również dane pozyskane z SIO MEN odnośnie liczby absolwentów, którzy zdali egzamin potwierdzający kwalifikacje zawodowe (w przypadku absolwentów szkół ponadgimnazjalnych) – uwzględniając zawód/specjalność oraz ukończoną szkołę. Pozwoliło to na uzyskanie dodatkowej informacji, jaka część absolwentów szkół zawodowych nie uzyskała tytułu zawodowego, a tym samym w statystykach urzędu pracy traktowani są jako „bezrobotni bez zawodu”.

4.1. ANALIZA UCZNIÓW OSTATNICH KLAS SZKÓŁ PONADGIMNAZJALNYCH

W 2019 roku analiza nie była prowadzona.

4.2. ANALIZA ABSOLWENTÓW SZKÓŁ PONADGIMNAZJALNYCH

Najwyższym wskaźnikiem frakcji bezrobotnych wśród ubiegłorocznych absolwentów odznaczały się osoby kończące naukę na poziomie zasadniczej szkoły zawodowej. Najmniejszy udziałem bezrobotnych wśród absolwentów charakteryzują się osoby kończące naukę na poziomie liceum ogólnokształcącego i technikum.

Tabela 17. Liczba absolwentów oraz bezrobotnych absolwentów według typu szkoły w 2019 roku.

Typ szkoły	Liczba absolwentów w roku szkolnym poprzedzającym rok sprawozdawczy		Liczba bezrobotnych absolwentów		Wskaźnik frakcji bezrobotnych absolwentów wśród absolwentów (%)	
	ogółem	posiadający tytuł zawodowy*	stan na koniec grudnia roku poprzedniego	stan na koniec maja roku sprawozdawczego	stan na koniec grudnia roku poprzedniego	stan na koniec maja roku sprawozdawczego
zasadnicza szkoła zawodowa	159	115	21	20	13,21%	12,58%
szkoła przysposabiająca do pracy			0	0		
technikum	210	159	19	6	9,05%	2,86%
liceum ogólnokształcące	197	0	7	2	3,55%	1,02%
liceum profilowane	0	0	1	0		
liceum uzupełniające			0	0		
szkoła policealna	0	0	1	1		

ROZDZIAŁ 5.
BADANIE KWESTIONARIUSZOWE PRZEDSIĘBIORSTW

Badane kwestionariuszowe przedsiębiorstw nie było realizowane w 2019 roku.

ROZDZIAŁ 6.
PROGNOZA LOKALNEGO RYNKU PRACY

Raport za 2019 rok nie zawiera części dotyczącej prognozowania zatrudnienia.

PODSUMOWANIE

Raport z monitoringu zawodów deficytowych i nadwyżkowych za 2019 rok został opracowany na podstawie metodologii badawczej opracowanej przez Ministerstwo Pracy i Polityki Społecznej. Ze względu na zastosowane w niej mechanizmy oraz rodzaj źródeł danych uzyskane wyniki stanowią wskazówkę mogącą służyć do obserwacji trendów i tendencji na rynku pracy. Kompleksowa ocena kształtowania się popytu na pracę i podaży zasobów pracy powinna uwzględniać dodatkowe elementy, w tym m.in. ocenę jakościową i ekspercką oraz charakterystykę specyfiki lokalnego rynku pracy.

Rok 2019 był kolejnym, w którym odnotowano spadek liczby bezrobotnych, zarejestrowanych w Powiatowym Urzędzie Pracy w Zakopanem. Według stanu na 31 grudnia 2018 roku w jego ewidencji pozostawało ogółem 2 345 osób bezrobotnych, w tym 994 kobiety. W porównaniu do końca 2018 roku ilość bezrobotnych zmniejszyła się o 435 osób, czyli o 15,6 %. Stopa bezrobocia ustalona dla powiatu tatrzańskiego, według stanu na dzień 31 grudnia 2019 roku, wynosiła 8,0 %.

W układzie zawodowym pięć najbardziej liczebnych grup zawodowych na koniec 2019 roku stanowili: sprzedawcy sklepowi i kucharze.

Z uwagi na obliczane w ramach badania wskaźniki zauważyć należy, że dla 51 elementarnych grup zawodowych wskaźnik długotrwałego bezrobocia przyjmuje najwyższą możliwą wartość. Wysoką płynnością odznaczają się z kolei zawody należące do grup: górnicy podziemnej i odkrywkowej eksploatacji złóż i pokrewni, robotnicy wykonujący prace proste w budownictwie drogowym, wodnym i pokrewni, technicy elektronicy i pokrewni oraz operatorzy maszyn do szycia

Struktura ofert pracy, które są zgłaszane do Urzędu, wskazuje na dominację ofert dla osób należących w większości do grupy zawodów pracowników usług i sprzedawców.

Na podstawie przeprowadzonej analizy danych stworzono ranking zawodów deficytowych i nadwyżkowych. Wśród grup zawodowych osób bezrobotnych zarejestrowanych w PUP w Zakopanem dominują zawody nadwyżkowe, czyli odznaczające się przewagą liczebną bezrobotnych nad dostępnymi ofertami pracy, bezrobociem długotrwałym powyżej mediany oraz niskim odpływem netto bezrobotnych w danym okresie sprawozdawczym. Dziesięć elementarnych grup zawodów zostało zakwalifikowanych w 2019 roku do kategorii zawodów deficytowych, przy czym pierwsze sześć uznano za maksymalnie deficytowe (w ich przypadku liczba bezrobotnych jest równa zero). Zawodami deficytowymi w 2019 roku były:

- pracownicy obsługi biura gdzie indziej niesklasyfikowani
- pracownicy działów kadr
- kierownicy biura
- Pracownicy usług osobistych gdzie indziej niesklasyfikowani
- windykatrzy i pokrewni
- technicy archiwiści i pokrewni
- specjaliści do spraw szkoleń zawodowych i rozwoju kadr
- pracownicy do spraw kredytów, pożyczek i pokrewni
- robotnicy w produkcji wyrobów mleczarskich
- kierownicy w gastronomii

W 2019 roku żadna grupa zawodowe nie została zakwalifikowane jako zrównoważona.

Analiza rynku edukacyjnego umożliwiła obliczenie wskaźnika frakcji bezrobotnych wśród ubiegłorocznych absolwentów, czyli zidentyfikowania tych grup zawodów/kierunków nauki i szkół, w których absolwenci mają trudności ze znalezieniem pracy. Na tej podstawie uznać należy, że najwyższym wskaźnikiem odznaczały się osoby kończące naukę na poziomie zasadniczej szkoły zawodowej, zaś najmniejszy dotyczył absolwentów kończących naukę na poziomie liceum ogólnokształcącego.

W porównaniu do raportu za 2018 rok stwierdzić można, co następuje:

- wyraźny spadek liczby zarejestrowanych bezrobotnych, wynoszący 15,6 %,
- utrzymana została struktura zawodowa osób bezrobotnych oraz ich napływów do ewidencji urzędu pracy,
- w zasadzie nie zmieniła się struktura ofert pracy zgłaszanych do Urzędu,
- większą liczbę elementarnych grup zawodowych zidentyfikowanych jako deficytowe.

ROCZNA INFORMACJA SYGNALNA ZA 2019 R.

Sekcja	Zaklasyfikowanie	Grupa elementarna
DEFICYT	zawód maksymalnie deficytowy	Pracownicy obsługi biura gdzie indziej niesklasyfikowani
		Pracownicy działów kadr
		Kierownicy biura
		Pracownicy usług osobistych gdzie indziej niesklasyfikowani
		Windykatorzy i pokrewni
		Technicy archiwistów i pokrewni
	zawód deficytowy	Specjaliści do spraw szkoleń zawodowych i rozwoju kadr
		Pracownicy do spraw kredytów, pożyczek i pokrewni
		Robotnicy w produkcji wyrobów mleczarskich
		Kierownicy w gastronomii
NADWYŻKA	zawód nadwyżkowy	Robotnicy wykonujący prace proste w budownictwie ogólnym
		Elektromechanicy i elektrycy
		Pracownicy bibliotek, galerii, muzeów, informacji naukowej i pokrewni
		Sprzedawcy w stacji paliw
	zawód maksymalnie nadwyżkowy	Projektanci wzornictwa przemysłowego i odzieży
		Robotnicy przetwórstwa surowców roślinnych

ZAŁĄCZNIK 1. RYNEK PRACY

Tabela 18. Bezrobotni, oferty pracy oraz mierniki stosowane w monitoringu w 2019 roku według wielkich grup zawodów.

Kod grupy zawodów	Wielkie grupy zawodów	Bezrobotni ogółem			Bezrobotni absolwenci		Bezrobotni długotrwałe	Napływ ofert pracy w okresie		Odsetek ofert subsydiowanych w CBOP (PUP+OHP+EURES) (%)	Odsetek miejsc aktywizacji zawodowej (%)	Średniomiesięczna liczba bezrobotnych	Średniomiesięczna liczba ofert pracy	Mierniki			Deficyt/równowaga/nadwyżka*	Wartość wskaźnika struktury sumy bezrobotnych i ofert pracy	
		napływ w okresie	odpływ w okresie	stan na koniec okresu	stan na koniec okresu	udział w % do ogółem bezrobotnych		stan na koniec okresu	CBOP (PUP+OHP+EURES)					Internet	wskaźnik dostępności ofert pracy	wskaźnik długotrwałego bezrobocia			wskaźnik płynności bezrobotnych
1	PRZEDSTAWICIELE WŁADZ PUBLICZNYCH, WYŻSI URZĘDNICY I KIEROWNICY	18	23	8	2	25,00	1	20	1	5,00	5,00	9,92	1,75	5,67	12,50	1,28	-	-	0,01
2	SPECJALIŚCI	219	259	116	13	11,21	56	78	2	33,33	28,21	133,50	8,67	15,40	48,28	1,18	-	-	0,07
3	TECHNICY I INNY ŚREDNI PERSONEL	283	340	220	14	6,36	129	73	0	41,10	31,51	251,92	18,08	13,93	58,64	1,20	-	-	0,12
4	PRACOWNICY BIUROWI	172	179	144	5	3,47	69	157	0	66,24	59,24	145,75	22,08	6,60	47,92	1,04	-	-	0,08
5	PRACOWNICY USŁUG I SPRZEDAWCY	612	763	590	12	2,03	363	325	5	25,85	20,92	651,83	37,50	17,38	61,53	1,25	-	-	0,32
6	ROLNICY, OGRODNICY, LEŚNICY I RYBACY	9	8	9	1	11,11	3	0	0		0,00	7,67	0,00		33,33	0,89	-	-	0,00

7	ROBOTNICY PRZEMYSŁOWI I RZEMIEŚLNICY	426	505	485	14	2,89	315	82	1	32,93	31,71	509,58	9,92	51,39	64,95	1,19	-	-	0,24
8	OPERATORZY I MONTERZY MASZYN I URZĄDZEŃ	82	87	90	0	0,00	55	30	0	0,00	0,00	93,17	2,50	37,27	61,11	1,06	-	-	0,04
9	PRACOWNICY WYKONUJĄCY PRACĘ PROSTĄ	153	168	222	1	0,45	143	286	0	11,54	9,79	226,08	32,83	6,89	64,41	1,10	-	nadwyżka	0,12
Razem		1974	2332	1884	62	3,29	1134	1051	9	29,02	24,83	X	X	X	X	X	X	X	X

Tabela 19. Bezrobotni, oferty pracy oraz mierniki stosowane w monitoringu w 2019 roku według elementarnych grup zawodów.

Kod grupy zawodów	Elementarne grupy zawodów	Bezrobotni ogółem			Bezrobotni absolwenci		Bezrobotni długotrwałe	Napływ ofert pracy w okresie		Odsetek ofert subsydiowanych w CBOP (PUP+OHP+EURES) (%)	Odsetek miejsc aktywizacji zawodowej (%)	Średniomiesięczna liczba bezrobotnych	Średniomiesięczna liczba ofert pracy	Mierniki			Deficyt/równowaga/nadwyżka*		Wartość wskaźnika struktury sumy bezrobotnych i ofert pracy
		napływ w okresie	odpływ w okresie	stan na koniec okresu	stan na koniec okresu	udział w % do ogółem bezrobotnych		stan na koniec okresu	CBOP (PUP+OHP+EURES)					Internet	wskaźnik dostępności ofert pracy	wskaźnik długotrwałego bezrobocia	wskaźnik płynności i bezrobotnych	rok	
1219	Kierownicy do spraw obsługi biznesu i zarządzania gdzie indziej niesklasyfikowano	5	3	2	1	50,00	0	0	0		0,00	0,75	0,00		0,00	0,60	-	-	0,00

	wani																		
1221	Kierownicy do spraw marketingu i sprzedaży	2	3	1	0	0,00	0	0	0		0,00	0,83	0,00		0,00	1,50	-	-	0,00
1321	Kierownicy do spraw produkcji przemysłowej	0	0	0	0		0	0	1		0,00	0,00	0,08	0,00			max deficyt	max deficyt	0,00
1323	Kierownicy do spraw budownictwa	1	1	1	1	100,00	0	0	0		0,00	0,83	0,00		0,00	1,00	-	-	0,00
1324	Kierownicy do spraw logistyki i dziedzin pokrewnych	1	1	0	0		0	1	0	0,00	0,00	0,67	0,08	8,00		1,00	-	-	0,00
1341	Kierownicy w instytucjach opieki nad dziećmi	2	1	1	0	0,00	0	0	0		0,00	0,33	0,00		0,00	0,50	-	-	0,00
1411	Kierownicy w hotelarstwie	0	3	0	0		0	1	0	100,00	100,00	0,67	0,08	8,00			-	-	0,00
1412	Kierownicy w gastronomii	2	3	0	0		0	18	0	0,00	0,00	1,00	1,50	0,67		1,50	deficyt	-	0,00
1420	Kierownicy w handlu detalicznym i hurtowym	5	5	3	0	0,00	1	0	0		0,00	2,42	0,00		33,33	1,00	-	-	0,00
1431	Kierownicy do spraw sportu, rekreacji i rozrywki	0	1	0	0		0	0	0		0,00	0,75	0,00				-	-	0,00
1439	Kierownicy do spraw innych typów usług gdzie indziej niesklasyfikowani	0	2	0	0		0	0	0		0,00	1,67	0,00				-	-	0,00
2114	Specjaliści nauk o Ziemi	3	6	2	0	0,00	1	0	0		0,00	2,67	0,00		50,00	2,00	-	-	0,00
2131	Biolodzy i pokrewni	1	1	2	0	0,00	1	0	0		0,00	2,50	0,00		50,00	1,00	-	-	0,00
2132	Specjaliści w zakresie	5	5	3	0	0,00	2	0	0		0,00	4,08	0,00		66,67	1,00	-	-	0,00

	rolnictwa, leśnictwa i pokrewni																		
2133	Specjaliści do spraw ochrony środowiska	0	1	0	0		0	0	0		0,00	0,75	0,00				-	-	0,00
2141	Inżynierowie do spraw przemysłu i produkcji	2	3	1	0	0,00	1	0	0		0,00	1,92	0,00		100,00	1,50	-	-	0,00
2142	Inżynierowie budownictwa	4	5	1	0	0,00	1	1	0	100,00	0,00	1,25	0,08	15,0 0	100,00	1,25	-	-	0,00
2143	Inżynierowie inżynierii środowiska	14	13	5	1	20,00	2	0	0		0,00	5,00	0,00		40,00	0,93	-	-	0,00
2144	Inżynierowie mechanicy	2	2	1	0	0,00	1	0	0		0,00	1,08	0,00		100,00	1,00	-	-	0,00
2145	Inżynierowie chemicy i pokrewni	1	2	0	0		0	0	0		0,00	0,17	0,00			2,00	-	-	0,00
2146	Inżynierowie górnictwa i metalurgii	3	3	2	0	0,00	0	0	0		0,00	2,00	0,00		0,00	1,00	-	-	0,00
2149	Inżynierowie gdzie indziej niesklasyfiko wani	2	2	1	1	100,00	0	0	1		0,00	1,25	0,08	15,0 0	0,00	1,00	-	-	0,00
2151	Inżynierowie elektrycy	0	1	0	0		0	0	0		0,00	0,67	0,00				-	-	0,00
2152	Inżynierowie elektronicy	6	4	2	2	100,00	0	0	0		0,00	0,92	0,00		0,00	0,67	-	-	0,00
2153	Inżynierowie telekomunika cji	1	1	0	0		0	0	0		0,00	0,58	0,00			1,00	-	-	0,00
2161	Architekci	17	23	9	1	11,11	5	6	0	100,00	100,00	9,50	0,50	19,0 0	55,56	1,35	-	-	0,00
2163	Projektanci wzornictwa przemysłowe go i odzieży	2	1	3	0	0,00	2	0	0		0,00	2,25	0,00		66,67	0,50	max nadwy żka	-	0,00
2165	Kartografowie i geodeci	4	3	2	0	0,00	0	1	0	100,00	100,00	1,75	0,08	21,0 0	0,00	0,75	-	-	0,00
2166	Projektanci	1	2	0	0		0	2	0	50,00	50,00	0,50	0,17	3,00		2,00	-	-	0,00

	grafiki i multimediiów																		
2211	Lekarze bez specjalizacji, w trakcie specjalizacji lub ze specjalizacją I stopnia	8	11	3	1	33,33	0	0	0	0,00	1,42	0,00		0,00	1,38	-	-	0,00	
2212	Lekarze specjaliści (ze specjalizacją II stopnia lub tytułem specjalisty)	0	0	1	0	0,00	1	0	0	0,00	1,00	0,00		100,00		-	-	0,00	
2221	Pielęgniarki bez specjalizacji lub w trakcie specjalizacji	3	3	1	0	0,00	0	2	0	0,00	0,00	0,58	0,17	3,50	0,00	1,00	-	-	0,00
2231	Położne bez specjalizacji lub w trakcie specjalizacji	2	3	2	0	0,00	2	0	0	0,00	1,58	0,00		100,00	1,50	-	max nadwyżka	0,00	
2261	Lekarze dentyści bez specjalizacji, w trakcie specjalizacji lub ze specjalizacją I stopnia	0	0	1	0	0,00	1	0	0	0,00	1,00	0,00		100,00		-	-	0,00	
2281	Farmaceuci bez specjalizacji lub w trakcie specjalizacji	1	1	0	0		0	0	0	0,00	0,08	0,00			1,00	-	-	0,00	
2292	Fizjoterapeuci	10	10	4	1	25,00	1	5	0	20,00	20,00	5,25	1,42	3,71	25,00	1,00	-	-	0,00
2299	Specjaliści ochrony zdrowia gdzie indziej niesklasyfikowani	3	3	2	0	0,00	1	1	0	100,00	100,00	2,00	0,08	24,00	50,00	1,00	-	-	0,00

2310	Nauczyciele akademicy	3	3	0	0		0	0	0		0,00	1,00	0,00			1,00	-	-	0,00
2320	Nauczyciele kształcenia zawodowego	0	0	1	0	0,00	1	0	0		0,00	1,00	0,00		100,00		-	-	0,00
2330	Nauczyciele gimnazjów i szkół ponadgimnazjalnych (z wyjątkiem nauczycieli kształcenia zawodowego)	13	15	8	1	12,50	3	2	0	0,00	0,00	7,75	0,17	46,50	37,50	1,15	-	-	0,00
2341	Nauczyciele szkół podstawowych	2	1	1	0	0,00	0	3	0	0,00	0,00	0,33	0,25	1,33	0,00	0,50	-	równowaga	0,00
2342	Specjaliści do spraw wychowania małego dziecka	1	0	2	0	0,00	1	7	0	28,57	0,00	1,42	0,58	2,43	50,00	0,00	-	-	0,00
2352	Nauczyciele szkół specjalnych	0	0	0	0		0	1	0	0,00	0,00	0,00	0,08	0,00			max deficyt	-	0,00
2353	Lektorzy języków obcych	0	2	0	0		0	1	0	100,00	100,00	1,08	0,08	13,00			-	-	0,00
2359	Specjaliści nauczania i wychowania gdzie indziej niesklasyfikowani	5	8	6	0	0,00	5	1	0	0,00	0,00	7,67	0,08	92,00	83,33	1,60	-	-	0,00
2411	Specjaliści do spraw księgowości i rachunkowości	6	8	3	1	33,33	1	0	0		0,00	3,50	0,00		33,33	1,33	-	-	0,00
2412	Doradcy finansowi i inwestycyjni	0	1	0	0		0	0	0		0,00	0,17	0,00				-	-	0,00
2413	Analitycy finansowi	4	5	1	0	0,00	0	1	0	100,00	100,00	2,58	0,08	31,00	0,00	1,25	-	-	0,00

2421	Specjaliści do spraw zarządzania i organizacji	11	17	4	0	0,00	4	0	0	0,00	7,08	0,00		100,00	1,55	-	-	0,00	
2422	Specjaliści do spraw administracji i rozwoju	9	13	6	1	16,67	3	0	0	0,00	6,33	0,00		50,00	1,44	-	-	0,00	
2423	Specjaliści do spraw zarządzania zasobami ludzkimi	2	4	0	0		0	0	0	0,00	1,42	0,00			2,00	-	równowaga	0,00	
2424	Specjaliści do spraw szkoleń zawodowych i rozwoju kadr	1	1	0	0		0	18	0	0,00	0,00	0,17	1,50	0,11		1,00	deficyt	max deficyt	0,00
2431	Specjaliści do spraw reklamy i marketingu	7	8	6	0	0,00	3	1	0	100,00	100,00	6,75	0,08	81,00	50,00	1,14	-	nadwyżka	0,00
2432	Specjaliści do spraw public relations	0	0	1	0	0,00	1	0	0	0,00	1,00	0,00		100,00		-	-	0,00	
2433	Specjaliści do spraw sprzedaży (z wyłączeniem technologii informacyjno-komunikacyjnych)	5	2	4	0	0,00	1	9	1	0,00	0,00	3,58	0,83	4,30	25,00	0,40	-	równowaga	0,00
2440	Specjaliści do spraw rynku nieruchomości	1	0	1	0	0,00	0	1	0	100,00	100,00	0,33	1,08	0,31	0,00	0,00	-	-	0,00
2512	Specjaliści do spraw rozwoju systemów informatycznych	2	1	1	1	100,00	0	0	0	0,00	0,33	0,00		0,00	0,50	-	-	0,00	
2514	Programiści aplikacji	1	0	1	0	0,00	0	0	0	0,00	0,50	0,00		0,00	0,00	-	-	0,00	
2519	Analitycy	1	1	0	0		0	0	0	0,00	0,08	0,00			1,00	-	-	0,00	

	systemów komputerowych i programiści gdzie indziej niesklasyfikowani																		
2522	Administratorzy systemów komputerowych	2	2	0	0		0	1	0	0,00	0,00	0,25	0,08	3,00		1,00	-	-	0,00
2611	Adwokaci, radcy prawni i prokuratorzy	1	1	0	0		0	0	0		0,00	0,33	0,00			1,00	-	-	0,00
2619	Specjaliści z dziedziny prawa gdzie indziej niesklasyfikowani	10	11	2	1	50,00	0	4	0	100,00	75,00	3,25	0,33	9,75	0,00	1,10	-	-	0,00
2621	Archiwiści i muzealnicy	2	3	2	0	0,00	1	5	0	100,00	100,00	1,58	0,42	3,80	50,00	1,50	-	-	0,00
2622	Bibliotekoznawcy i specjaliści zarządzania informacją	0	1	0	0		0	0	0		0,00	0,17	0,00				-	-	0,00
2631	Ekonomiści	5	7	0	0		0	0	0		0,00	1,50	0,00			1,40	-	-	0,00
2632	Archeolodzy, socjologowie i specjaliści dziedzin pokrewnych	7	7	3	0	0,00	1	0	0		0,00	2,50	0,00		33,33	1,00	-	-	0,00
2633	Filozofowie, historycy i politolodzy	8	8	3	0	0,00	2	0	0		0,00	4,58	0,00		66,67	1,00	-	-	0,00
2634	Psychologowie i pokrewni	0	2	0	0		0	5	0	0,00	0,00	1,08	0,42	2,60			-	-	0,00
2635	Specjaliści do spraw społecznych	0	1	0	0		0	0	0		0,00	0,25	0,00				-	-	0,00
2642	Dziennikarze	1	1	4	0	0,00	3	0	0		0,00	3,25	0,00		75,00	1,00	-	-	0,00
2643	Filolodzy i tłumacze	2	1	2	0	0,00	1	0	0		0,00	1,33	0,00		50,00	0,50	-	-	0,00

2651	Artyści plastycy	12	13	4	1	25,00	1	0	0	0,00	4,67	0,00		25,00	1,08	-	-	0,00	
2652	Kompozytorzy, artyści muzycy i śpiewacy	0	0	2	0	0,00	2	0	0	0,00	2,00	0,00		100,00		-	max nadwyżka	0,00	
2654	Producenci filmowi, reżyserzy i pokrewni	0	1	0	0		0	0	0	0,00	0,42	0,00				-	-	0,00	
2656	Prezenterzy radiowi, telewizyjni i pokrewni	0	1	0	0		0	0	0	0,00	0,50	0,00				-	max nadwyżka	0,00	
3111	Technicy nauk chemicznych, fizycznych i pokrewni	5	4	2	0	0,00	1	1	0	0,00	0,00	0,92	0,08	11,00	50,00	0,80	-	-	0,00
3112	Technicy budownictwa	55	71	58	2	3,45	38	2	0	50,00	50,00	63,83	0,17	383,00	65,52	1,29	-	-	0,03
3113	Technicy elektrycy	5	4	2	0	0,00	0	0	0	0,00	2,50	0,00		0,00	0,80	-	-	0,00	
3114	Technicy elektronicy i pokrewni	2	6	2	0	0,00	2	1	0	100,00	100,00	4,83	0,08	58,00	100,00	3,00	-	-	0,00
3115	Technicy mechanicy	10	19	7	0	0,00	4	5	0	20,00	20,00	10,83	0,42	26,00	57,14	1,90	-	-	0,01
3117	Technicy górnictwa, metalurgii i pokrewni	1	1	0	0		0	0	0	0,00	0,42	0,00			1,00	-	-	0,00	
3118	Kreślarze	0	1	0	0		0	0	0	0,00	0,67	0,00				-	-	0,00	
3119	Technicy nauk fizycznych i technicznych gdzie indziej niesklasyfikowani	12	16	12	0	0,00	9	0	0	0,00	13,67	0,00		75,00	1,33	-	-	0,01	
3142	Technicy rolnictwa i pokrewni	7	11	6	0	0,00	5	0	0	0,00	8,00	0,00		83,33	1,57	-	-	0,00	
3143	Technicy leśnictwa	3	4	3	0	0,00	3	0	0	0,00	4,08	0,00		100,00	1,33	-	-	0,00	
3144	Technicy	21	23	19	0	0,00	10	0	0	0,00	20,83	0,00		52,63	1,10	-	-	0,01	

	technologii żywności																		
3152	Oficerowie pokładowi, piloci żeglugi i pokrewni	0	0	1	0	0,00	1	0	0		0,00	1,00	0,00		100,00		-	-	0,00
3153	Piloci statków powietrznych i personel pokrewny	0	0	2	0	0,00	2	0	0		0,00	2,00	0,00		100,00		-	-	0,00
3211	Operatorzy aparatury medycznej	2	1	1	0	0,00	0	1	0	100,00	100,00	0,17	0,08	2,00	0,00	0,50	-	-	0,00
3212	Technicy analityki medycznej	1	0	1	0	0,00	0	0	0		0,00	0,50	0,00		0,00	0,00	-	-	0,00
3213	Technicy farmaceutyczni	2	2	1	0	0,00	0	2	0	100,00	100,00	0,92	0,17	5,50	0,00	1,00	-	-	0,00
3214	Technicy medyczni i dentystyczni	0	1	1	0	0,00	1	0	0		0,00	1,92	0,00		100,00		-	-	0,00
3220	Dietetycy i żywieniowcy	2	2	3	0	0,00	1	0	0		0,00	2,50	0,00		33,33	1,00	-	-	0,00
3230	Praktykujący niekonwencjonalne lub komplementarne metody terapii	1	1	1	0	0,00	0	1	0	0,00	0,00	0,50	0,08	6,00	0,00	1,00	-	-	0,00
3240	Technicy weterynarii	2	3	1	1	100,00	0	0	0		0,00	0,92	0,00		0,00	1,50	-	-	0,00
3251	Asystenci dentystyczni	2	2	2	0	0,00	1	3	0	100,00	100,00	2,00	0,25	8,00	50,00	1,00	-	-	0,00
3254	Technicy fizjoterapii i masażyści	5	6	4	0	0,00	3	17	0	0,00	0,00	3,67	1,42	2,59	75,00	1,20	-	-	0,00
3255	Średni personel ochrony środowiska, medycyny pracy i bhp	1	1	1	0	0,00	1	0	0		0,00	0,58	0,00		100,00	1,00	-	-	0,00
3259	Średni personel do	0	2	0	0		0	0	0		0,00	1,17	0,00				-	-	0,00

	spraw zdrowia gdzie indziej niesklasyfiko wani																			
3312	Pracownicy do spraw kredytów, pożyczek i pokrewni	1	2	0	0		0	1	0	0,00	0,00	0,50	2,08	0,24		2,00	deficyt	-	0,00	
3313	Księgowi	13	11	5	0	0,00	1	9	0	33,33	33,33	5,75	1,75	3,29	20,00	0,85	-	-	0,00	
3314	Średni personel do spraw statystyki i dziedzin pokrewnych	21	25	12	1	8,33	7	0	0		0,00	14,92	0,00		58,33	1,19	-	-	0,01	
3322	Przedstawiciele handlowi	10	10	5	0	0,00	3	2	0	50,00	50,00	7,08	4,17	1,70	60,00	1,00	-	-	0,01	
3323	Zaopatrzenie	1	2	0	0		0	0	0		0,00	0,75	0,00			2,00	-	-	0,00	
3331	Spedytorzy i pokrewni	0	1	0	0		0	0	0		0,00	0,17	0,00				-	-	0,00	
3332	Organizatorzy konferencji i imprez	2	4	1	0	0,00	1	2	0	0,00	0,00	2,33	0,17	14,00	100,00	2,00	-	-	0,00	
3333	Pośrednicy pracy i zatrudnienia	1	1	0	0		0	1	0	0,00	0,00	0,58	0,08	7,00		1,00	-	-	0,00	
3334	Agenci i administratorzy nieruchomości	1	2	0	0		0	0	0		0,00	0,33	0,00			2,00	-	-	0,00	
3339	Pośrednicy usług biznesowych gdzie indziej niesklasyfiko wani	2	2	1	0	0,00	0	0	0		0,00	1,42	0,00		0,00	1,00	-	-	0,00	
3341	Kierownicy biura	0	0	0	0		0	0	0		0,00	0,00	1,00	0,00			max deficyt	max deficyt	0,00	
3343	Pracownicy administracyj	5	6	6	0	0,00	4	2	0	100,00	100,00	7,92	1,17	6,79	66,67	1,20	-	nadwyżka	0,00	

	ni i sekretarze biura zarządu																		
3351	Funkcjonariusze celni i ochrony granic	0	1	0	0		0	0	0		0,00	0,17	0,00				-	-	0,00
3411	Średni personel z dziedziny prawa i pokrewny	1	0	1	0	0,00	0	0	0		0,00	0,33	0,00		0,00	0,00	-	-	0,00
3412	Pracownicy wsparcia rodziny, pomocy społecznej i pracy socjalnej	5	7	3	0	0,00	1	9	0	44,44	0,00	3,08	1,75	1,76	33,33	1,40	-	-	0,00
3422	Trenerzy, instruktorzy i działacze sportowi	9	12	3	0	0,00	3	0	0		0,00	6,08	0,00		100,00	1,33	-	-	0,00
3423	Instruktorzy fitness i rekreacji ruchowej	6	8	3	1	33,33	1	2	0	50,00	50,00	5,33	0,17	32,00	33,33	1,33	-	-	0,00
3431	Fotografowie	3	5	0	0		0	0	0		0,00	2,25	0,00			1,67	-	-	0,00
3432	Plastycy, dekoratorzy wnętrz i pokrewni	17	21	16	2	12,50	11	0	0		0,00	15,50	0,00		68,75	1,24	-	-	0,01
3433	Pracownicy bibliotek, galerii, muzeów, informacji naukowej i pokrewni	4	3	1	0	0,00	1	1	0	100,00	100,00	1,50	0,08	18,00	100,00	0,75	nadwyżka	-	0,00
3434	Szefowie kuchni i organizatorzy usług gastronomicznych	15	13	15	5	33,33	7	0	0		0,00	11,17	2,00	5,58	46,67	0,87	-	-	0,01

3439	Średni personel w zakresie działalności artystycznej i kulturalnej gdzie indziej niesklasyfikowany	3	5	0	0		0	3	0	100,00	0,00	0,83	0,25	3,33		1,67	-	-	0,00
3511	Operatorzy urządzeń teleinformatycznych	2	2	0	0		0	0	0		0,00	0,42	0,00			1,00	-	-	0,00
3512	Technicy wsparcia informatycznego i technicznego	19	14	16	2	12,50	6	4	0	100,00	100,00	12,67	0,33	38,00	37,50	0,74	-	-	0,01
3513	Operatorzy sieci i systemów komputerowych	0	0	0	0		0	1	0	100,00	100,00	0,00	0,08	0,00			max deficyt	-	0,00
3521	Operatorzy urządzeń do rejestracji i transmisji obrazu i dźwięku	3	2	1	0	0,00	0	3	0	33,33	33,33	1,42	0,25	5,67	0,00	0,67	-	max deficyt	0,00
3522	Operatorzy urządzeń telekomunikacyjnych	0	0	1	0	0,00	1	0	0		0,00	1,00	0,00		100,00		-	-	0,00
4110	Pracownicy obsługi biurowej	35	40	32	0	0,00	15	41	0	92,68	87,80	31,67	8,42	3,76	46,88	1,14	-	-	0,02
4120	Sekretarki (ogólne)	1	2	4	0	0,00	3	7	0	100,00	100,00	4,42	1,58	2,79	75,00	2,00	-	-	0,00
4132	Operatorzy wprowadzania danych	0	0	0	0		0	3	0	100,00	100,00	0,00	0,25	0,00			max deficyt	max deficyt	0,00
4211	Kasjerzy bankowi i pokrewni	2	0	4	0	0,00	2	0	0		0,00	3,33	0,00		50,00	0,00	-	-	0,00
4212	Bukmacherzy,	0	1	1	0	0,00	1	0	0		0,00	1,17	0,00		100,00		-	-	0,00

	krupierzy i pokrewni																		
4214	Windykatorzy i pokrewni	0	0	0	0		0	5	0	0,00	0,00	0,00	0,42	0,00			max deficyt	-	0,00
4221	Konsultanci i inni pracownicy biur podróży	15	13	10	3	30,00	2	0	0		0,00	7,58	0,00		20,00	0,87	-	-	0,00
4223	Operatorzy centrali telefonicznych	1	0	1	0	0,00	0	0	0		0,00	0,25	0,00		0,00	0,00	-	-	0,00
4224	Recepcjoniści hotelowi	49	50	31	2	6,45	15	13	0	7,69	7,69	31,33	1,08	28,92	48,39	1,02	-	-	0,01
4225	Pracownicy biur informacji	0	0	0	0		0	3	0	66,67	66,67	0,00	0,25	0,00			max deficyt	max deficyt	0,00
4226	Recepcjoniści (z wyłączeniem hotelowych)	27	28	22	0	0,00	12	32	0	37,50	37,50	24,75	3,67	6,75	54,55	1,04	-	-	0,01
4311	Pracownicy do spraw rachunkowości i księgowości	5	5	7	0	0,00	4	6	0	83,33	83,33	6,75	0,50	13,50	57,14	1,00	-	-	0,00
4312	Pracownicy do spraw statystyki, finansów i ubezpieczeń	1	1	2	0	0,00	2	0	0		0,00	2,17	0,00		100,00	1,00	-	-	0,00
4321	Magazynierzy i pokrewni	29	32	22	0	0,00	8	8	0	25,00	25,00	24,00	1,67	14,40	36,36	1,10	-	-	0,01
4322	Planiści produkcyjni	1	0	1	0	0,00	0	0	0		0,00	0,83	0,00		0,00	0,00	-	-	0,00
4323	Pracownicy do spraw transportu	0	1	2	0	0,00	2	0	0		0,00	2,67	0,00		100,00		-	-	0,00
4412	Listonosze i pokrewni	6	6	5	0	0,00	3	3	0	0,00	0,00	4,83	0,25	19,33	60,00	1,00	-	-	0,00
4414	Technicy archiwiści i pokrewni	0	0	0	0		0	4	0	100,00	100,00	0,00	0,33	0,00			max deficyt	-	0,00

4415	Pracownicy działów kadr	0	0	0	0		0	1	0	100,00	100,00	0,00	1,08	0,00			max deficyt	-	0,00
4419	Pracownicy obsługi biura gdzie indziej niesklasyfikowani	0	0	0	0		0	31	0	93,55	64,52	0,00	2,58	0,00			max deficyt	deficyt	0,00
5112	Konduktorzy i pokrewni	1	1	1	0	0,00	1	0	0		0,00	0,92	0,00		100,00	1,00	-	-	0,00
5113	Przewodnicy turystyczni i piloci wycieczek	2	5	0	0		0	0	0		0,00	1,00	0,00			2,50	-	-	0,00
5120	Kucharze	114	156	95	1	1,05	65	12	0	58,33	58,33	117,50	6,00	19,58	68,42	1,37	-	-	0,06
5131	Kelnerzy	66	89	64	0	0,00	39	108	0	1,85	1,85	76,50	11,00	6,95	60,94	1,35	-	-	0,04
5132	Barmani	21	19	17	0	0,00	8	33	0	6,06	6,06	17,67	2,75	6,42	47,06	0,90	-	-	0,01
5141	Fryzjerzy	63	80	50	7	14,00	32	23	0	78,26	78,26	56,50	1,92	29,48	64,00	1,27	-	-	0,03
5142	Kosmetyczki i pokrewni	4	4	5	0	0,00	3	8	0	100,00	100,00	5,75	0,67	8,62	60,00	1,00	-	-	0,00
5151	Pracownicy obsługi technicznej biur, hoteli i innych obiektów	0	1	1	0	0,00	1	1	0	0,00	0,00	1,00	0,08	12,00	100,00		-	-	0,00
5152	Pracownicy usług domowych	2	0	4	1	25,00	2	0	0		0,00	2,25	0,00		50,00	0,00	-	-	0,00
5153	Gospodarze budynków	27	41	31	0	0,00	23	20	0	85,00	20,00	35,83	1,67	21,50	74,19	1,52	-	nadwyżka	0,02
5163	Pracownicy zakładów pogrzebowych	1	2	1	0	0,00	1	1	0	100,00	100,00	0,75	0,08	9,00	100,00	2,00	-	-	0,00
5164	Opiekunowie zwierząt domowych i pracownicy zajmujący się zwierzętami	0	0	0	0		0	1	0	100,00	100,00	0,00	0,08	0,00			max deficyt	max deficyt	0,00

5165	Instruktorzy nauki jazdy	0	0	0	0		0	1	0	100,00	100,00	0,00	0,08	0,00			max deficyt	-	0,00
5169	Pracownicy usług osobistych gdzie indziej niesklasyfikowani	0	0	0	0		0	9	0	0,00	0,00	0,00	0,75	0,00			max deficyt	-	0,00
5211	Sprzedawcy na targowiskach i bazarach	0	0	0	0		0	1	0	0,00	0,00	0,00	0,08	0,00			max deficyt	-	0,00
5221	Właściciele sklepów	0	6	2	0	0,00	2	0	0		0,00	3,75	0,00		100,00		-	-	0,00
5223	Sprzedawcy sklepowi (ekspedienci)	255	287	279	2	0,72	165	65	0	36,92	32,31	284,83	8,42	33,84	59,14	1,13	-	-	0,14
5230	Kasjerzy i sprzedawcy biletów	8	13	5	0	0,00	3	26	0	0,00	0,00	6,92	2,17	3,19	60,00	1,63	-	-	0,00
5243	Agenci sprzedaży bezpośredniej	3	3	1	0	0,00	0	0	0		0,00	0,75	0,00		0,00	1,00	-	-	0,00
5244	Sprzedawcy (konsultanci) w centrach sprzedaży telefonicznej / internetowej	0	0	1	0	0,00	1	0	0		0,00	1,00	0,00		100,00		-	-	0,00
5245	Sprzedawcy w stacji paliw	4	3	1	0	0,00	1	2	0	0,00	0,00	1,58	0,17	9,50	100,00	0,75	nadwyżka	-	0,00
5246	Wydawcy posiłków	1	2	2	0	0,00	1	2	0	0,00	0,00	2,17	0,17	13,00	50,00	2,00	-	max nadwyżka	0,00
5249	Pracownicy sprzedaży i pokrewni gdzie indziej niesklasyfikowani	10	15	2	0	0,00	0	4	5	25,00	25,00	3,67	0,75	4,89	0,00	1,50	-	-	0,00
5311	Opiekunowie dziecięcy	0	0	0	0		0	3	0	33,33	33,33	0,00	0,25	0,00			max deficyt	-	0,00

5312	Asystenci nauczycieli	2	3	1	0	0,00	1	2	0	0,00	0,00	2,17	0,17	13,00	100,00	1,50	-	-	0,00
5321	Pomocniczy personel medyczny	0	0	0	0		0	1	0	100,00	100,00	0,00	0,08	0,00			max deficyt	max deficyt	0,00
5329	Pracownicy opieki osobistej w ochronie zdrowia i pokrewni gdzie indziej niesklasyfikowani	2	3	3	0	0,00	2	0	0		0,00	4,58	0,00		66,67	1,50	-	nadwyżka	0,00
5413	Pracownicy ochrony osób i mienia	19	24	15	1	6,67	8	2	0	0,00	0,00	16,58	0,17	99,50	53,33	1,26	-	nadwyżka	0,01
5419	Pracownicy usług ochrony gdzie indziej niesklasyfikowani	7	6	9	0	0,00	4	0	0		0,00	8,17	0,00		44,44	0,86	-	-	0,00
6111	Rolnicy upraw polowych	1	0	1	0	0,00	0	0	0		0,00	0,17	0,00		0,00	0,00	-	-	0,00
6113	Ogrodnicy	5	3	4	0	0,00	0	0	0		0,00	1,75	0,00		0,00	0,60	-	-	0,00
6129	Hodowcy zwierząt gdzie indziej niesklasyfikowani	0	1	0	0		0	0	0		0,00	0,83	0,00				-	-	0,00
6130	Rolnicy produkcji roślinnej i zwierzęcej	1	0	1	1	100,00	0	0	0		0,00	0,33	0,00		0,00	0,00	-	-	0,00
6210	Robotnicy leśni i pokrewni	2	4	2	0	0,00	2	0	0		0,00	3,58	0,00		100,00	2,00	-	-	0,00
6330	Rolnicy produkcji roślinnej i zwierzęcej pracujący na własne potrzeby	0	0	1	0	0,00	1	0	0		0,00	1,00	0,00		100,00		-	-	0,00

7111	Monterzy konstrukcji budowlanych i konserwatorzy budynków	4	5	5	0	0,00	3	4	0	75,00	75,00	6,08	0,33	18,25	60,00	1,25	-	-	0,00
7112	Murarze i pokrewni	10	14	19	0	0,00	17	2	0	100,00	100,00	21,33	0,17	128,00	89,47	1,40	-	-	0,01
7113	Robotnicy obróbki kamienia	1	2	1	0	0,00	0	0	0		0,00	0,50	0,00		0,00	2,00	-	-	0,00
7114	Betoniarze, betoniarze zbrojarze i pokrewni	1	1	1	0	0,00	0	0	0		0,00	1,08	0,00		0,00	1,00	-	-	0,00
7115	Cieśle i stolarze budowlani	19	28	19	0	0,00	14	2	0	100,00	100,00	23,00	0,17	138,00	73,68	1,47	-	-	0,01
7119	Robotnicy robót stanu surowego i pokrewni gdzie indziej niesklasyfikowani	2	2	1	0	0,00	0	1	0	0,00	0,00	1,58	0,08	19,00	0,00	1,00	-	-	0,00
7121	Dekarze	3	2	2	0	0,00	1	0	0		0,00	0,83	0,00		50,00	0,67	-	nadwyżka	0,00
7123	Tynkarze i pokrewni	2	2	1	0	0,00	1	0	0		0,00	1,17	0,00		100,00	1,00	-	nadwyżka	0,00
7126	Hydraulicy i monterzy rurociągów	37	47	38	2	5,26	27	2	0	100,00	100,00	43,25	0,17	259,50	71,05	1,27	-	nadwyżka	0,02
7129	Robotnicy budowlani robót wykończeniowych i pokrewni gdzie indziej niesklasyfikowani	3	2	4	1	25,00	1	11	0	9,09	9,09	3,08	0,92	3,36	25,00	0,67	-	-	0,00
7131	Malarze budowlani i pokrewni	9	17	15	0	0,00	12	2	0	100,00	100,00	17,83	0,17	107,00	80,00	1,89	-	max nadwyżka	0,01

7132	Lakiernicy	7	9	8	0	0,00	6	1	0	100,00	0,00	10,08	0,08	121,00	75,00	1,29	-	-	0,00
7212	Spawacze i pokrewni	3	2	4	0	0,00	2	0	0		0,00	2,83	0,00		50,00	0,67	-	-	0,00
7213	Blacharze	12	19	17	0	0,00	12	0	0		0,00	19,92	0,00		70,59	1,58	-	-	0,01
7214	Robotnicy przygotowujący i wznoszący konstrukcje metalowe	0	0	0	0		0	3	0	0,00	0,00	0,00	0,25	0,00			max deficyt	-	0,00
7215	Takielarze i monterzy konstrukcji linowych	1	1	0	0		0	0	0		0,00	0,50	0,00			1,00	-	-	0,00
7221	Kowale i operatorzy pras kuźniczych	1	1	0	0		0	0	0		0,00	0,08	0,00			1,00	-	-	0,00
7222	Ślusarze i pokrewni	20	24	32	1	3,13	22	0	0		0,00	30,25	0,00		68,75	1,20	-	-	0,01
7223	Ustawiacze i operatorzy obrabiarek do metali i pokrewni	7	8	6	0	0,00	4	0	0		0,00	5,75	0,00		66,67	1,14	-	max nadwyżka	0,00
7231	Mechanicy pojazdów samochodowych	66	71	69	3	4,35	38	8	0	100,00	100,00	68,08	0,67	102,12	55,07	1,08	-	-	0,03
7233	Mechanicy maszyn i urządzeń rolniczych i przemysłowych	5	5	5	0	0,00	5	10	0	0,00	0,00	5,00	2,83	1,76	100,00	1,00	-	-	0,00
7234	Mechanicy rowerów i pokrewni	1	1	1	0	0,00	1	0	0		0,00	1,17	0,00		100,00	1,00	-	max nadwyżka	0,00
7311	Mechanicy precyzyjni	1	1	1	0	0,00	1	0	0		0,00	1,17	0,00		100,00	1,00	-	-	0,00
7312	Monterzy instrumentów muzycznych	2	0	3	0	0,00	1	0	0		0,00	1,33	0,00		33,33	0,00	-	-	0,00

7313	Jubilerzy, złotnicy i pokrewni	0	0	1	0	0,00	1	0	0	0,00	1,00	0,00		100,00		-	-	0,00	
7318	Rękodzielnicy wyrobów z tkanin, skóry i pokrewnych materiałów	7	13	13	0	0,00	10	0	0	0,00	14,42	0,00		76,92	1,86	-	-	0,01	
7319	Rzemieślnicy gdzie indziej niesklasyfikowani	1	2	1	0	0,00	0	0	0	0,00	0,67	0,00		0,00	2,00	-	-	0,00	
7411	Elektrycy budowlani i pokrewni	25	28	22	1	4,55	13	3	0	0,00	0,00	22,25	0,25	89,00	59,09	1,12	-	-	0,01
7412	Elektromechanicy i elektromonterzy	29	26	30	1	3,33	18	9	0	22,22	22,22	31,17	0,75	41,56	60,00	0,90	nadwyżka	-	0,01
7422	Monterzy i serwisanci instalacji i urządzeń teleinformatycznych	3	1	4	0	0,00	1	0	0	0,00	1,67	0,00		25,00	0,33	-	-	0,00	
7511	Masarze, robotnicy w przetwórstwie ryb i pokrewni	4	0	6	0	0,00	2	0	0	0,00	4,33	0,00		33,33	0,00	-	-	0,00	
7512	Piekarze, cukiernicy i pokrewni	46	50	42	2	4,76	25	9	0	11,11	11,11	43,00	0,75	57,33	59,52	1,09	-	-	0,02
7513	Robotnicy w produkcji wyrobów mleczarskich	1	2	0	0		0	8	0	0,00	0,00	0,25	0,67	0,38		2,00	deficyt	-	0,00
7514	Robotnicy przetwórstwa surowców roślinnych	1	0	1	0	0,00	1	0	0	0,00	0,50	0,00		100,00	0,00	max nadwyżka	-	0,00	
7522	Stolarze meblowi i pokrewni	62	76	73	3	4,11	46	6	1	33,33	33,33	79,67	1,58	50,32	63,01	1,23	-	-	0,04
7523	Ustawiacze i	1	1	1	0	0,00	1	0	0	0,00	0,75	0,00		100,00	1,00	-	-	0,00	

	operatorzy maszyn do obróbki i produkcji wyrobów z drewna																		
7531	Krawcy, kuśnierze, kapelusznicy i pokrewni	22	32	36	0	0,00	26	1	0	100,00	100,00	39,25	0,08	471,00	72,22	1,45	-	-	0,02
7532	Konstruktorzy i krojczowie odzieży	2	3	0	0		0	0	0	0,00		1,25	0,00			1,50	-	-	0,00
7533	Szwaczki, hafciarki i pokrewni	4	6	3	0	0,00	3	0	0	0,00		3,42	0,00		100,00	1,50	-	-	0,00
7537	Kaletnicy, rymarze i pokrewni	1	1	0	0		0	0	0	0,00		0,08	0,00			1,00	-	-	0,00
8111	Górnicy podziemnej i odkrywkowej eksploatacji złóż i pokrewni	1	4	4	0	0,00	3	0	0	0,00		5,42	0,00		75,00	4,00	-	max nadwyżka	0,00
8113	Operatorzy urządzeń wiertniczych i wydobywczych ropy, gazu i innych surowców	1	1	0	0		0	0	0	0,00		0,33	0,00			1,00	-	-	0,00
8114	Operatorzy maszyn i urządzeń do produkcji wyrobów cementowych, kamiennych i pokrewni	2	2	1	0	0,00	0	0	0	0,00		0,25	0,00		0,00	1,00	-	-	0,00
8121	Operatorzy maszyn i urządzeń do produkcji i przetwórstwa	1	2	1	0	0,00	0	0	0	0,00		0,67	0,00		0,00	2,00	-	-	0,00

	metali																		
8131	Operatorzy maszyn i urządzeń do produkcji wyrobów chemicznych	1	1	1	0	0,00	0	0	0	0,00	0,58	0,00		0,00	1,00	-	-	0,00	
8141	Operatorzy maszyn do produkcji wyrobów gumowych	0	0	1	0	0,00	1	1	0	0,00	1,00	0,08	12,00	100,00		-	-	0,00	
8142	Operatorzy maszyn do produkcji wyrobów z tworzyw sztucznych	1	1	0	0		0	0	0	0,00	0,83	0,00			1,00	-	-	0,00	
8153	Operatorzy maszyn do szycia	1	3	1	0	0,00	1	0	0	0,00	1,17	0,00		100,00	3,00	-	-	0,00	
8156	Operatorzy maszyn do produkcji obuwia i pokrewni	3	2	3	0	0,00	1	0	0	0,00	2,83	0,00		33,33	0,67	-	-	0,00	
8157	Operatorzy maszyn do prania	2	3	0	0		0	0	0	0,00	0,25	0,00			1,50	-	-	0,00	
8160	Operatorzy maszyn i urządzeń do produkcji wyrobów spożywczych i pokrewni	1	0	2	0	0,00	1	0	0	0,00	1,25	0,00		50,00	0,00	-	-	0,00	
8172	Operatorzy maszyn i urządzeń do obróbki drewna	0	1	0	0		0	0	0	0,00	0,17	0,00				-	-	0,00	
8182	Maszyniści kotłów parowych i pokrewni	7	8	15	0	0,00	13	2	0	0,00	17,00	0,17	102,00	86,67	1,14	-	-	0,01	

8211	Monterzy maszyn i urządzeń mechanicznych	1	1	1	0	0,00	1	0	0	0,00	0,92	0,00		100,00	1,00	-	-	0,00	
8219	Monterzy gdzie indziej niesklasyfikowani	1	0	1	0	0,00	0	0	0	0,00	0,92	0,00		0,00	0,00	-	max deficyt	0,00	
8311	Maszyniści kolejowi i metra	0	1	0	0		0	0	0	0,00	0,67	0,00				-	-	0,00	
8312	Dyżurni ruchu, manewrowi i pokrewni	0	1	1	0	0,00	1	0	0	0,00	1,75	0,00		100,00		-	-	0,00	
8322	Kierowcy samochodów osobowych i dostawczych	24	21	31	0	0,00	17	25	0	0,00	0,00	27,75	2,08	13,32	54,84	0,88	-	-	0,01
8331	Kierowcy autobusów i motorniczowie tramwajów	3	4	4	0	0,00	3	2	0	0,00	0,00	5,42	0,17	32,50	75,00	1,33	-	-	0,00
8332	Kierowcy samochodów ciężarowych	10	11	10	0	0,00	6	0	0	0,00	9,83	0,00		60,00	1,10	-	-	0,00	
8341	Operatorzy wolnobieżnych maszyn rolniczych i leśnych	1	1	1	0	0,00	1	0	0	0,00	1,67	0,00		100,00	1,00	-	-	0,00	
8342	Operatorzy sprzętu do robót ziemnych i urządzeń pokrewnych	11	10	6	0	0,00	3	0	0	0,00	6,33	0,00		50,00	0,91	-	-	0,00	
8343	Maszyniści i operatorzy maszyn i urządzeń dźwigowo-transportowych i pokrewni	9	8	4	0	0,00	2	0	0	0,00	4,08	0,00		50,00	0,89	-	max nadwyżka	0,00	

8344	Kierowcy operatorzy wózków jezdniowych	1	1	1	0	0,00	0	0	0	0,00	0,92	0,00		0,00	1,00	-	-	0,00	
8350	Marynarze i pokrewni (z wyłączeniem sił zbrojnych)	0	0	1	0	0,00	1	0	0	0,00	1,17	0,00		100,00		-	-	0,00	
9111	Pomoce domowe i sprzętaczki	1	2	2	0	0,00	2	4	0	50,00	50,00	2,75	0,33	8,25	100,00	2,00	-	-	0,00
9112	Pomoce i sprzętaczki biurowe, hotelowe i pokrewne	31	41	43	1	2,33	30	103	0	8,74	8,74	48,08	12,58	3,82	69,77	1,32	-	-	0,03
9121	Praczkі ręczne i prasowacze	2	4	4	0	0,00	2	0	0	0,00	5,50	0,00		50,00	2,00	-	-	0,00	
9129	Pozostali pracownicy zajmujący się sprzętaniem	0	0	1	0	0,00	1	18	0	0,00	0,00	1,00	1,50	0,67	100,00		-	-	0,00
9214	Robotnicy wykonujący prace proste w ogrodnictwie i sadownictwie	1	1	1	0	0,00	0	4	0	0,00	0,00	0,42	0,33	1,25	0,00	1,00	-	-	0,00
9215	Robotnicy wykonujący prace proste w leśnictwie	0	0	0	0		0	2	0	100,00	0,00	0,00	0,17	0,00			max deficyt	max deficyt	0,00
9312	Robotnicy wykonujący prace proste w budownictwie drogowym, wodnym i pokrewni	1	4	2	0	0,00	2	0	0	0,00	3,25	0,00		100,00	4,00	-	-	0,00	
9313	Robotnicy wykonujący prace proste w	47	44	77	0	0,00	51	8	0	75,00	50,00	70,25	1,67	42,15	66,23	0,94	nadwyżka	-	0,03

	budownictwie ogólnym																		
9321	Ręczni pakowacze i znakowacze	1	0	1	0	0,00	0	0	0	0,00	0,58	0,00		0,00	0,00	-	-	0,00	
9329	Robotnicy wykonujący prace proste w przemyśle gdzie indziej niesklasyfikowani	10	9	14	0	0,00	8	41	0	0,00	0,00	14,25	3,42	4,17	57,14	0,90	-	-	0,01
9332	Prowadzący pojazdy ciągnięte przez zwierzęta	1	1	0	0		0	0	0	0,00	0,17	0,00			1,00	-	-	0,00	
9333	Robotnicy pracujący przy przeładunku towarów	1	0	4	0	0,00	2	0	0	0,00	3,00	0,00		50,00	0,00	-	-	0,00	
9411	Pracownicy przygotowujący posiłki typu fast food	2	0	2	0	0,00	0	72	0	0,00	0,00	0,58	6,00	0,10	0,00	0,00	-	deficyt	0,00
9412	Pomoce kuchenne	35	38	45	0	0,00	28	24	0	41,67	37,50	45,58	6,00	7,60	62,22	1,09	-	-	0,02
9612	Sortowacze odpadów	1	0	1	0	0,00	0	0	0	0,00	0,83	0,00		0,00	0,00	-	-	0,00	
9613	Zamiatacze i pokrewni	4	4	6	0	0,00	5	3	0	100,00	100,00	7,17	0,25	28,67	83,33	1,00	-	nadwyżka	0,00
9621	Gońcy, bagażowi i pokrewni	1	1	1	0	0,00	1	2	0	0,00	0,00	1,08	0,17	6,50	100,00	1,00	-	-	0,00
9622	Pracownicy wykonujący dorywcze prace proste	0	0	2	0	0,00	2	0	0	0,00	2,00	0,00		100,00		-	-	0,00	
9629	Pracownicy wykonujący prace proste gdzie indziej niesklasyfikowani	14	19	16	0	0,00	9	5	0	20,00	20,00	19,58	0,42	47,00	56,25	1,36	-	-	0,01

Raze m		197 4	233 2	188 4	62	3,29	1134	1051	9	29,02	24,83	X	X	X	X	X	X	X	X
-----------	--	----------	----------	----------	----	------	------	------	---	-------	-------	---	---	---	---	---	---	---	---

ZAŁĄCZNIK 2.
RYNEK EDUKACYJNY

Tabela 20. Liczba absolwentów oraz bezrobotnych absolwentów według ostatnio ukończonej szkoły w 2019 roku.

Nazwa szkoły	Kod szkoły	Liczba absolwentów w roku szkolnym poprzedzającym rok sprawozdawczy		Liczba bezrobotnych absolwentów		Wskaźnik frakcji bezrobotnych absolwentów wśród absolwentów (%)	
		ogółem	posiadający tytuł zawodowy*	koniec grudnia roku poprzedniego	koniec maja roku sprawozdawczego	koniec grudnia roku poprzedniego	koniec maja roku sprawozdawczego
BRANŻOWA SZKOŁA I STOPNIA CECHU RZEMIOSŁ RÓŻNYCH I PRZEDSIĘBIORCZOŚCI W ZAKOPANEM	21922	77	49	8	11	10,39%	14,29%
BRANŻOWA SZKOŁA I STOPNIA NR 1 W ZAKOPANEM	91218	16	15	0	0	0,00%	0,00%
BRANŻOWA SZKOŁA I STOPNIA NR 2 IM. ALEKSANDRA DZIEDZICA W ZAKOPANEM A	88903	66	51	10	7	15,15%	10,61%
BRANŻOWA SZKOŁA I STOPNIA SPECJALNA STOWARZYSZENIA PRZYJACIÓŁ SZKÓŁ KATOLICKICH W CZERWIENNEM	40955	0	0	1	0	0,00%	0,00%
BRANŻOWA SZKOŁA I STOPNIA ZAKŁADU DOSKONALENIA ZAWODOWEGO W KRAKOWIE Z SIEDZIBĄ W CZARNYM DUNAJCU	34760	0	0	2	1	0,00%	0,00%
I LICEUM OGÓLNOKSZTAŁCĄCE IM. OSWALDA BALZERA W ZAKOPANEM	68224	108	0	0	0	0,00%	0,00%
LICEUM OGÓLNOKSZTAŁCĄCE EDUKACJI INNOWACYJNEJ W ZAKOPANEM	71544	0	0	1	0	0,00%	0,00%
LICEUM OGÓLNOKSZTAŁCĄCE DLA DOROSŁYCH "ZAK"	71194	0	0	2	0	0,00%	0,00%
LICEUM OGÓLNOKSZTAŁCĄCE DLA DOROSŁYCH EDUKACJI INNOWACYJNEJ W ZAKOPANEM	75056	12	0	1	0	8,33%	0,00%

LICEUM OGÓLNOKSZTAŁCĄCE DLA DOROSŁYCH W ZESPOLE SZKÓŁ HOTELARSKO - TURYSTYCZNYCH W ZAKOPANEM	88900	0	0	0	2	0,00%	0,00%
LICEUM OGÓLNOKSZTAŁCĄCE DLA DOROSŁYCH W ZESPOLE SZKÓŁ TECHNICZNYCH I PLACÓWEK IM. STANISŁAWA STASZICA W NOWYM TARGU	114583	0	0	1	0	0,00%	0,00%
LICEUM OGÓLNOKSZTAŁCĄCE MISTRZOSTWA SPORTOWEGO W ZAKOPANEM	88906	28	0	0	0	0,00%	0,00%
LICEUM OGÓLNOKSZTAŁCĄCE SPECJALNE W ZAKOPANEM	31438	3	0	0	0	0,00%	0,00%
LICEUM OGÓLNOKSZTAŁCĄCE TEB EDUKACJA	113875	0	0	1	0	0,00%	0,00%
LICEUM PLASTYCZNE W ZAKOPANEM	115409	0	0	1	0	0,00%	0,00%
POLICEALNA SZKOŁA DLA DOROSŁYCH EDUKACJI INNOWACYJNEJ W ZAKOPANEM	74962	0	0	3	3	0,00%	0,00%
POLICEALNA SZKOŁA SŁUŻB MEDYCZNYCH	43935	0	0	0	1	0,00%	0,00%
POLICEALNA SZKOŁA ZAWODOWA ZAKŁADU DOSKONALENIA ZAWODOWEGO W KRAKOWIE	72170	0	0	1	0	0,00%	0,00%
PRYWATNE LICEUM OGÓLNOKSZTAŁCĄCE DLA MŁODZIEŻY	43738	0	0	1	0	0,00%	0,00%
REGIONALNE LICEUM OGÓLNOKSZTAŁCĄCE IM. WŁADYSŁAWA ZAMOYSKIEGO W ZAKOPANEM	68438	17	0	0	0	0,00%	0,00%
SPOŁECZNE LICEUM OGÓLNOKSZTAŁCĄCE SPOŁECZNEGO TOWARZYSTWA OŚWIATOWEGO W ZAKOPANEM	68853	8	0	0	0	0,00%	0,00%
SZKOŁA POLICEALNA DLA DOROSŁYCH EDUKACJI INNOWACYJNEJ W ZAKOPANEM	129230	0	0	0	0	0,00%	0,00%
TECHNIKUM NR 1 W ZAKOPANEM	91215	68	53	5	1	7,35%	1,47%
TECHNIKUM NR 2 W ZAKOPANEM	88908	142	106	9	2	6,34%	1,41%

TECHNIKUM W ZESPOLE SZKÓŁ NR 1 IM. WŁADYSŁAWA ORKANA W NOWYM TARGU	21882	0	0	1	0	0,00%	0,00%
TECHNIKUM ZAWODOWE W ZAKOPANEM	88902	0	0	4	3	0,00%	0,00%
ZASADNICZA SZKOŁA ZAWODOWA W ZESPOLE SZKÓŁ TECHNICZNYCH I PLACÓWEK IM. STANISŁAWA STASZICA W NOWYM TARGU	26204	0	0	0	1	0,00%	0,00%
ZESPÓŁ SZKÓŁ PRYWATNYCH JANINY GOŚCIEJ PRYWATNE LICEUM OGÓLNOKSZTAŁCĄCE DLA DOROSŁYCH ZAOCZNE W ZAKOPANEM	68439	21	0	0	0	0,00%	0,00%

Tabela 21. Liczba absolwentów oraz bezrobotnych absolwentów według elementarnej grupy zawodów w 2019 roku.

Nazwa elementarnej grupy zawodów	Liczba absolwentów w roku szkolnym poprzedzającym rok sprawozdawczy		Liczba bezrobotnych absolwentów**	Liczba bezrobotnych			Wskaźnik frakcji bezrobotnych absolwentów wśród absolwentów		Wskaźnik frakcji bezrobotnych absolwentów wśród bezrobotnych	
	ogółem	posiadający tytuł zawodowy*		koniec grudnia roku poprzedniego	koniec maja roku sprawozdawczego	koniec grudnia roku poprzedniego	koniec maja roku sprawozdawczego	koniec grudnia roku poprzedniego	koniec maja roku sprawozdawczego	stan na koniec grudnia roku poprzedniego
Artyści plastycy			0		1				0,00%	
Asystenci dentystyczni			0	0	1	1			0,00%	0,00%
Barmani			0	0	1	2			0,00%	0,00%
Betoniarze, betoniarze zbrojarze i pokrewni				1		1				100,00%
Cieśle i stolarze budowlani			0	0	3	6			0,00%	0,00%
Dietetycy i żywieniowcy			0	0	3	1			0,00%	0,00%
Elektromechanicy i elektrycy			0	0	1	1			0,00%	0,00%
Elektrycy budowlani i pokrewni			0	0	1	1			0,00%	0,00%
Górnicy podziemnej i odkrywkowej eksploatacji złóż i pokrewni				0		1				0,00%
Hydrauliccy i monterzy rurociągów			0	0	1	8			0,00%	0,00%

Jubilerzy, złotnicy i pokrewni			0		1				0,00%	
Kelnerzy			0	0	3	2			0,00%	0,00%
Kierowcy samochodów osobowych i dostawczych			0	0	1	1			0,00%	0,00%
Konsultanci i inni pracownicy biur podróży	22	22	2	1	3	5	9,09%	4,55%	66,67%	20,00%
Kosmetyczki i pokrewni			0	0	2	3			0,00%	0,00%
Krawcy, kuśnierze, kapelusznicy i pokrewni			0	0	1	1			0,00%	0,00%
Kucharze			1	0	10	12			10,00%	0,00%
Mechanicy pojazdów samochodowych			0	0	4	5			0,00%	0,00%
Operatorzy sprzętu do robót ziemnych i urządzeń pokrewnych			0	0	1	1			0,00%	0,00%
Operatorzy urządzeń do rejestracji i transmisji obrazu i dźwięku			0		1				0,00%	
Operatorzy urządzeń teleinformatycznych				0		1				0,00%
Piekarze, cukiernicy i pokrewni			0	0	3	2			0,00%	0,00%
Plastycy, dekoratorzy wnętrz i pokrewni			1	0	5	2			20,00%	0,00%
Pracownicy administracyjni i sekretarze biura zarządu				0		1				0,00%
Pracownicy do spraw rachunkowości i księgowości			0	0	1	1			0,00%	0,00%
Pracownicy obsługi biurowej			1	0	2	1			50,00%	0,00%
Pracownicy sprzedaży i pokrewni gdzie indziej niesklasyfikowani			0	0	1	1			0,00%	0,00%
Pracownicy wsparcia rodziny, pomocy społecznej i pracy socjalnej			0	0	1	1			0,00%	0,00%
Recepcjoniści (z wyłączeniem hotelowych)			0	0	1	1			0,00%	0,00%
Recepcjoniści hotelowi	28	28	1	0	34	32	3,57%	0,00%	2,94%	0,00%

Rękodzielnicy wyrobów z tkanin, skóry i pokrewnych materiałów			0	1	1	2			0,00%	50,00%
Sprzedawcy sklepowi (ekspedienci)			0	0	16	18			0,00%	0,00%
Stolarze meblowi i pokrewni				0		9				0,00%
Szefowie kuchni i organizatorzy usług gastronomicznych	16	16	0	0	15	9	0,00%	0,00%	0,00%	0,00%
Technicy budownictwa	51	51	6	0	46	49	11,76%	0,00%	13,04%	0,00%
Technicy farmaceutyczni			0		1				0,00%	
Technicy leśnictwa				0		1				0,00%
Technicy mechanicy			2	0	2	1			100,00%	0,00%
Technicy nauk fizycznych i technicznych gdzie indziej niesklasyfikowani			1	0	7	3			14,29%	0,00%
Technicy rolnictwa i pokrewni	2	2	1	1	3	6	50,00%	50,00%	33,33%	16,67%
Technicy technologii żywności			0	0	7	7			0,00%	0,00%
Technicy weterynarii				0		1				0,00%
Technicy wsparcia informatycznego i technicznego	11	11	1	0	6	11	9,09%	0,00%	16,67%	0,00%
Trenerzy, instruktorzy i działacze sportowi			0	0	1	1			0,00%	0,00%
Ślusarze i pokrewni			0	0	2	2			0,00%	0,00%
Średni personel do spraw statystyki i dziedzin pokrewnych	29	29	1	0	5	6	3,45%	0,00%	20,00%	0,00%
Średni personel do spraw zdrowia gdzie indziej niesklasyfikowany			0		1				0,00%	